

Presente na Reunião de

21/05/24

DELIBERAÇÃO

A concordância com o relatório

de acordo com o deliberado.



Relatório e Contas de 2020

Águas
do interior norte

A close-up photograph of a chrome water tap with water flowing out. The water is clear and bubbly, creating a dynamic focal point on the right side of the advertisement. The background is a light blue with a fine grid pattern.

Águas
do interior norte

*A água
que nos liga.*

- ✓ mais qualidade
- ✓ melhor serviço
- ✓ preço justo

MENSAGEM DO CONSELHO DE ADMINISTRAÇÃO

O ano de 2020, como planeado, constituiu-se na prática, no primeiro ano da atividade efetiva da AdIN, pois somente ao longo de 2020 foi possível operacionalizar as infraestruturas e recursos para que a atividade se efetivasse. Referimo-nos à constituição das equipas operacionais em cada concelho (Recursos Humanos), à operacionalização das instalações para o desenvolvimento da atividade (Espaços Operacionais e de Atendimento), à aquisição e disponibilização dos equipamentos (Viaturas e outros equipamentos), ao estabelecimento das formas de relacionamento, formal e informal, entre os diferentes territórios operacionais, à uniformização do processo cobrança dos diferentes serviços (Faturação), etc.

Importa, contudo, desde já, e antes de tudo o mais, referir que foi em 2020 que fomos afetados pela crise pandémica provada pelo SARS-CoV-2 (Covid19) que afetou fortemente a sociedade global e



FOTO 1 - RESERVATÓRIO DE VILARINHO DE S. ROMÃO

consequentemente, localmente, a atividade da empresa. Quer ao nível comercial, mas principalmente ao nível operacional. Vários trabalhadores, direta e indiretamente, viram-se afetados pela pandemia, obrigando a AdIN, porque desenvolve a sua atividade num sector essencial, a encontrar formas de ajustamento da sua normal atividade para, sem comprometer o fornecimento destes serviços essenciais, continuar a prestar o melhor serviço possível.

2020 foi assim um ano marcado pela crise pandémica e suas consequências. Consequências que

afetaram o normal desenvolvimento da empresa porque coincidiu com o início efetivo da sua atividade.

Iniciamos em 2020 a relação comercial com os clientes através da emissão mensal das faturas dos serviços prestados, que num primeiro momento, porque os processos de migração da informação comercial das diferentes Câmaras Municipais (CM), apesar de globalmente muito positiva, não ocorreu totalmente como delineado em todos os concelhos, conduzindo a situações de alguma tensão com os clientes pois, confrontados com faturas comerciais dos serviços prestados a que não estavam acostumados e que ainda não compreendiam, associado aos ajustes tarifários obrigatoriamente ocorridos pela necessidade de aplicação de uma tarifa de referencia de 23,16€/10m³ que aumentou o custo o bem em todos os municípios e a desajustes dos processos de contagem, medição e faturação dos serviços mensalmente prestados, conduziu a situações de incompreensão da atividade da empresa, entretanto, e ao longo do ano, solucionados mas já normalizados.

O ano que passou foi também um ano de forte comprometimento com os clientes, com os acionistas e também com as instituições que acreditaram neste nosso projeto, particularmente com as instituições financiadoras dos investimentos preconizados no EVEF da AdIN, com os quais estamos comprometidos, destacando-se as instituições comunitárias (POSEUR).

Se o EVEF da AdIN projetou para os seus primeiros cinco anos de atividade cerca de 56 Milhões de Euros de investimentos, em resultado de candidaturas da AdIN ao POSEUR (70 candidaturas) foi possível em 2020 obter participações comunitárias de cerca de 18,5 Milhões de Euros para esses investimentos.

Este financiamento comunitário, num primeiro momento candidatado com anteprojetos, obrigou a AdIN a contratualizar os respetivos projetos de execução para o lançamento dos procedimentos contratuais para a sua materialização, procedimentos que terão de estar concluídos durante o primeiro semestre de 2021.

Ao longo do ano foram estabelecidos os contactos e negociações com instituições financeiras, nomeadamente o Banco Europeu de Investimentos (BEI) para a obtenção, a condições mais favoráveis, dos financiamentos necessários a todo o plano de investimentos delineado, situação que decorreu sempre de forma muito positiva e que culminou, já em 2021, com um acordo de financiamento de 28,2 Milhões de Euros, o que perspetiva positivamente o futuro próximo da AdIN.

Apesar da pandemia, o ano de 2020 decorreu globalmente como projetado no EVEF da AdIN, pois era expectável um resultado negativo de aproximadamente 900 Mil Euros e foi possível terminar este primeiro ano de atividade com um resultado negativo de somente 366 Mil Euros.

Porque toda a atividade económica nacional e o conseqüente bem-estar social foi fortemente afetado pela pandemia, tal obrigou as organizações públicas como os municípios a despenderem avultados recursos financeiros para acorrer às emergências sociais que inevitavelmente ocorreram, com conseqüências nos apertados orçamentos municipais.

Nesse sentido, de acordo com a legislação e alicerçados nos pareceres do ROC da AdIN e das entidades consultoras que assessoraram a AdIN na sua criação e constituição (E&Y), foi proposto à entidade fiscalizadora destas atividades empresariais em que a AdIN se insere (IGF), que para efeitos da avaliação da sustentabilidade económico-financeira da organização, não fossem considerados os seus resultados anuais nestes primeiros anos de atividade, mas apenas os resultados consolidados após os seus primeiros cinco anos de atividade, momento a partir do qual, esperamos, os efeitos da pandemia tenham já sido dissipados e as conseqüências dos investimentos planeados, porque já realizados, tenham começado a produzir os resultados que conduzirão à sustentabilidade da empresa.

Esta solução permitirá que os primeiros anos de atividade da AdIN, como expectável pelo seu EVEF, apesar de negativos, não produzam conseqüências nos orçamentos dos acionistas, particularmente num momento/período de forte exigência económico-financeira para os municípios, obrigados a acorrer a tantas outras situações, particularmente de cariz social com que se verão confrontadas em conseqüência da pandemia.



FOTO 2 - RESERVATÓRIO DE COVELINHAS

Neste primeiro ano de atividade da AdIN importa deixar uma palavra de agradecimento aos seus trabalhadores pelo comprometimento com os objetivos da organização. Num ano que para muitos foi o seu primeiro ano de trabalho e acima de tudo de contacto com uma nova realidade empresarial, de organização e de metodologias de trabalho, a que se adicionaram as circunstâncias da pandemia, os resultados obtidos deixam-nos esperançados que, estabilizados os processos de constituição da empresa e dissipados os efeitos da pandemia, tendencialmente estarão reunidas as condições para um bom desempenho da organização.

Apesar de tudo, foi possível, com um acentuado esforço da organização, manter o processo de certificação da atividade da AdIN para o concelho de Vila Real, através da Renovação da Certificação ISO 9001:2015 e ISO 14001:2015, e continuar a trabalhar para o processo de extensão faseada do Sistema de Gestão da Qualidade e Ambiente a todas as novas infraestruturas da organização nos restantes concelhos integrantes.

Para o melhor desempenho da organização muito poderá também contribuir o processo de Avaliação do Desempenho dos trabalhadores. Era desejável que fosse já possível estar devidamente implementado, mas face a todos os condicionalismos que afetaram este ano de atividade, tal impediu a sua concretização em tempo útil, situação que, sem afetar as expectativas dos trabalhadores, será corrigido no ano de 2021, reportando os efeitos dessa avaliação do desempenho também ao ano de 2020.

Como sempre temos referido, tudo temos procurado fazer para justificar a confiança depositada pelos acionistas neste Conselho de Administração. A todos os acionistas queremos, uma vez mais, agradecer essa mesma confiança. Estamos desde o início conscientes do imenso trabalho e desafios que esta nova realidade empresarial terá de enfrentar, particularmente nestes primeiros anos da sua existência, mas com o acompanhamento próximo, o empenho e dedicação de todos, estamos certos de que estes desafios serão atingidos, para o bem das populações dos concelhos que servimos.

Vila Real, 24 de maio de 2021.

O Conselho de Administração

Presidente,



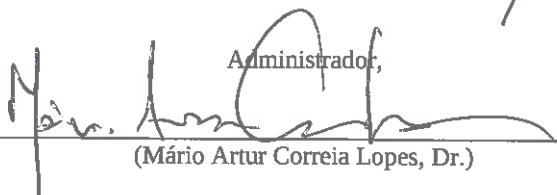
(Carlos Manuel Gomes Matos da Silva, Eng^o)

Administrador,



(José Manuel Gonçalves, Dr.)

Administrador,



(Mário Artur Correia Lopes, Dr.)

A close-up photograph of a chrome water tap with water flowing out. The water is clear and bubbly, creating a vertical stream. The background is a light blue with a subtle grid pattern.

Águas
do interior norte

*A água
que nos liga.*

- ✓ mais qualidade
- ✓ melhor serviço
- ✓ preço justo

ÍNDICE

PRINCIPAIS DADOS / INDICADORES DA EMPRESA	3
COMPOSIÇÃO DOS ÓRGÃOS SOCIAIS	5
ANÁLISE GLOBAL	7
ATIVIDADE DA ADIN	9
A. ABASTECIMENTO DE ÁGUA.....	9
B. DRENAGEM E TRATAMENTO DE ÁGUAS RESIDUAIS	11
E. ESTRUTURA ORGANIZATIVA	13
F. RECURSOS HUMANOS/BALANÇO SOCIAL.....	14
G. INVESTIMENTO E COMPARTICIPAÇÃO COMUNITÁRIA	15
SITUAÇÃO ECONÓMICA E FINANCEIRA	17
A. BALANÇO.....	17
B. DEMONSTRAÇÃO DOS RESULTADOS.....	17
C. RESULTADOS	19
D. INDICADORES ECONÓMICOS E FINANCEIROS.....	20
DÍVIDAS DE IMPOSTOS EM MORA.....	21
PROPOSTA DE APLICAÇÃO DE RESULTADOS	23
DEMONSTRAÇÕES FINANCEIRAS.....	25
A. BALANÇO EM 31/12/2020	26
B. DEMONSTRAÇÕES DOS RESULTADOS POR NATUREZAS EM 31/12/2020.....	28
C. DEMONSTRAÇÃO DOS RESULTADOS POR FUNÇÕES EM 31/12/2020	29
D. DEMONSTRAÇÃO DOS FLUXOS DE CAIXA EM 31/12/2020	30
E. DEMONSTRAÇÃO DAS ALTERAÇÕES NO CAPITAL PRÓPRIO INDIVIDUAIS - EXERCÍCIO DE 2020	32
F. DEMONSTRAÇÃO DAS ALTERAÇÕES NO CAPITAL PRÓPRIO INDIVIDUAIS - EXERCÍCIO DE 2019	34
ANEXO AO BALANÇO E À DEMONSTRAÇÃO DOS RESULTADOS	36
RELATÓRIO E PARECER DO FISCAL ÚNICO	53
CERTIFICAÇÃO LEGAL DAS CONTAS	57



A close-up photograph of a chrome water tap with water flowing out. The water is clear and bubbly, creating a dynamic focal point. The background is a light blue with a subtle grid pattern.

Águas
do interior norte

*A água
que nos liga.*

- ✓ mais qualidade
- ✓ melhor serviço
- ✓ preço justo

PRINCIPAIS DADOS / INDICADORES DA EMPRESA



Abastecimento de água

- 103 captações
- 32 elevatórias
- 242 reservatórios
- 305 km de adutoras
- 1.480 km de rede de distribuição



Saneamento de águas residuais

- 68 estações elevatórias
- 14 km de emissários
- 676 km de rede de drenagem
- 130 ETAR's

8 Municípios
105.410 habitantes

Handwritten signature and initials in blue ink.

A close-up photograph of a chrome water tap with water flowing out. The water is clear and bubbly, creating a dynamic focal point on the right side of the advertisement. The background is a light blue with a fine grid pattern.

Águas
do interior norte

*A água
que nos liga.*

- ✓ mais qualidade
- ✓ melhor serviço
- ✓ preço justo

COMPOSIÇÃO DOS ÓRGÃOS SOCIAIS

Assembleia Geral

Presidente

Nuno Jorge Rodrigues Gonçalves

Secretário

Alberto Monteiro Pereira

Conselho de Administração

Presidente

Carlos Manuel Gomes Matos da Silva

Vogais:

José Manuel Gonçalves

Mário Artur Correia Lopes

Fiscal Único:

RGA Auditores - Rodrigo, Gregório & Associados, SROC, Lda., Representada por Fernando Virgílio Cabral da Cruz Macedo

Fiscal Único Suplente:

Manuel António Gregório



A close-up photograph of a chrome water tap with water flowing out. The water is clear and bubbly, creating a dynamic focal point on the right side of the advertisement. The background is a light blue with a subtle grid pattern.

Águas
do interior norte

*A água
que nos liga.*

- ✓ mais qualidade
- ✓ melhor serviço
- ✓ preço justo

ANÁLISE GLOBAL

A Águas do Interior Norte, EIM, SA., (AdIN) é uma empresa local, de gestão de serviços de interesse geral, de capitais exclusivamente públicos, de responsabilidade limitada, dotada de personalidade jurídica, de autonomia administrativa, financeira, patrimonial e independência orçamental.

De acordo com os seus estatutos a empresa tem como objeto social “a exploração e gestão de sistemas de abastecimento e distribuição de água para consumo público e saneamento dos Municípios participantes no seu capital social”.

Os serviços de abastecimento de água e saneamento de águas residuais desempenham um papel fundamental no bem-estar e saúde das populações, pelo que a sua gestão deverá ser criteriosa e orientada por princípios que garantam a proteção da saúde pública e do ambiente, a qualidade e sustentabilidade do serviço, a proteção dos interesses dos utilizadores, a sustentabilidade económica e financeira das entidades gestoras, a universalidade e a igualdade no acesso aos serviços.

O ano de arranque da empresa ficará marcado pelas vicissitudes que decorreram da vigência da pandemia designada de Covid-19, as quais resultaram em dificuldades adicionais àquelas que eram esperadas para o primeiro ano de atividade de uma nova realidade de gestão dos sistemas de abastecimento de água e saneamento de águas residuais. O aliviar das restrições impostas no segundo semestre possibilitou o retomar de alguma “normalidade” e permitiu a realização de algumas das atividades mais direcionadas para a eficiência da empresa com reflexos ao nível do volume de compra de água e consequentemente nos gastos da empresa.

A implementação dos investimentos previstos carece de um conjunto de procedimentos de revisão de projetos e de contratação pública, os quais foram sendo desenvolvidos ao longo do ano. No final do ano alguns dos investimentos estavam já em fase de execução.

No final do primeiro ano de atividade a empresa apresenta resultados negativos, em 366.310€, ainda assim melhores que o perspectivado nos documentos de constituição e no orçamento aprovado.

A close-up photograph of a chrome water tap with water flowing out. The water is clear and bubbly, creating a dynamic focal point on the right side of the advertisement. The background is a light blue with a fine grid pattern.

Águas
do interior norte

*A água
que nos liga.*

- ✓ mais qualidade
- ✓ melhor serviço
- ✓ preço justo

ATIVIDADE DA ADIN

A AdIN iniciou em 2020 a implementação de uma estratégia destinada a dotar os serviços de abastecimento de água e saneamento de águas residuais da resiliência, sustentabilidade e eficiência que garantam a prossecução da prestação de um serviço de qualidade ao longo do período de delegação, a preços economicamente sustentáveis.

A. ABASTECIMENTO DE ÁGUA

O abastecimento de água é um serviço essencial à qualidade de vida das populações, por outro lado, a escassez deste recurso exige um desempenho eficiente, visando a sua preservação e o acesso universal. Em termos de acessibilidade física a área de intervenção da AdIN dispõe de um elevado nível de cobertura. A água fornecida apresenta valores de elevada qualidade. Assim, neste serviço as principais preocupações estão relacionadas com a eficiência, em especial com o nível de perdas de água que corre no processo de distribuição.

O sistema de abastecimento de água da AdIN é constituído por 103 captações locais, 1 estação de tratamento, 242 reservatórios de água, 273 estações elevatórias, 309 km de adutoras e 1.479 km de redes de distribuição.



FOTO 3 - RESERVATÓRIO DE MARTIM

A idade e falta de manutenção das infraestruturas reflete-se em elevados volumes de água perdida. O estado de conservação, a complexidade associada à gestão destes sistemas e a pandemia Covid-19 condicionaram o desenvolvimento dos trabalhos e a calendarização prevista para a redução das perdas de água.

Produção

A produção e tratamento de água dos grandes aglomerados no norte de Portugal foi concessionada pelo Estado à Águas do Norte, S.A. Nesta circunstância a produção própria de água da empresa representa uma pequena parte da água fornecida. Ainda assim, ao longo de 2020 a produção da AdIN foi de 727.501m³ nas 103 captações.

O Aquífero da Campeã é a captação com maior capacidade de produção da empresa. Uma vez que produz água de elevada qualidade, decorrem os investimentos destinados a reforçar a sua resiliência para fazer face a situações de maior escassez.

De forma a cumprir a regulamentação em vigor e garantir a segurança da água fornecida está também previsto o investimento na delimitação dos perímetros de proteção das captações.

Distribuição

Uma das principais dificuldades dos sistemas de abastecimento está relacionada com o nível de perdas de água ocorridas nas condutas. Sabe-se que uma das técnicas mais utilizadas e que melhores resultados apresenta ao nível da redução de perdas de água, consiste na divisão da rede em zonas de medição e controlo (ZMC). Setorizando as redes é mais rápida a deteção e localização de roturas, de consumos anómalos, de furtos, entre outros. Esta setorização é acompanhada ao nível técnico com a instalação de equipamentos de medição e controlo que permitem uma gestão mais eficaz da rede, com conhecimento em tempo real de todos os parâmetros essenciais. Baseando-se nesta metodologia a AdIN procedeu à revisão do projeto que suportou a candidatura “Definição de ZMC nas Redes de Abastecimento de Água dos Concelhos da Águas do Interior Norte, Incluindo Sistema de Medição e Avaliação do Volume de Perdas” e iniciou em 2020 os procedimentos de contratação pública destinados a implementar esta metodologia.

No final de 2020, a AdIN tinha 61.361 clientes do serviço de abastecimento. Os utilizadores de cariz doméstico constituem 91% da estrutura de clientes da empresa.

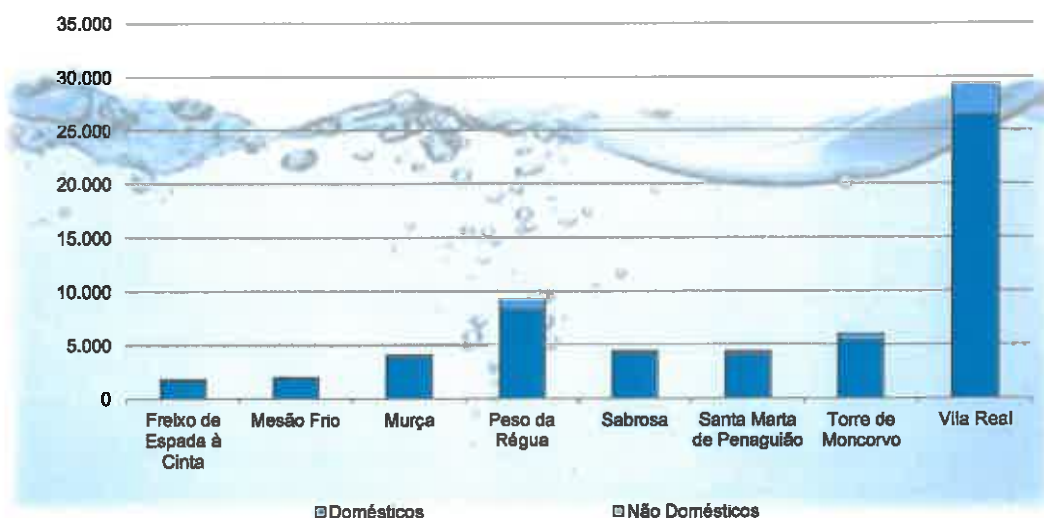


GRÁFICO 1 - DISTRIBUIÇÃO DOS CLIENTES POR MUNICÍPIO (N.º)

O controlo analítico do Ciclo da Água nos oito municípios integrantes da AdIN foi contratado aos laboratórios acreditados Laboratório Regional de Trás-os-Montes, Lda. e SUMALAB S.A. No ano 2020, o primeiro ficou responsável pela monitorização de Freixo de Espada à Cinta, Sabrosa, Torre de Moncorvo e Vila Real – desde a água bruta das captações, água tratada à saída dos reservatórios, após a rede de distribuição (isto é, nas torneiras de consumidores aleatoriamente escolhidos) e por fim, à saída das nossas ETAR antes da devolução ao meio hídrico – por um total de 18.938,07€ a acrescer de IVA. O segundo laboratório teve uma missão semelhante porém nos Concelhos de Mesão Frio, Murça, Peso da Régua e Santa Marta de Penaguião, por um total de 12.098,22€ a acrescer de IVA. A diferença de preços justifica-se pelo facto do número de análises e sua frequência ser diretamente proporcional à população

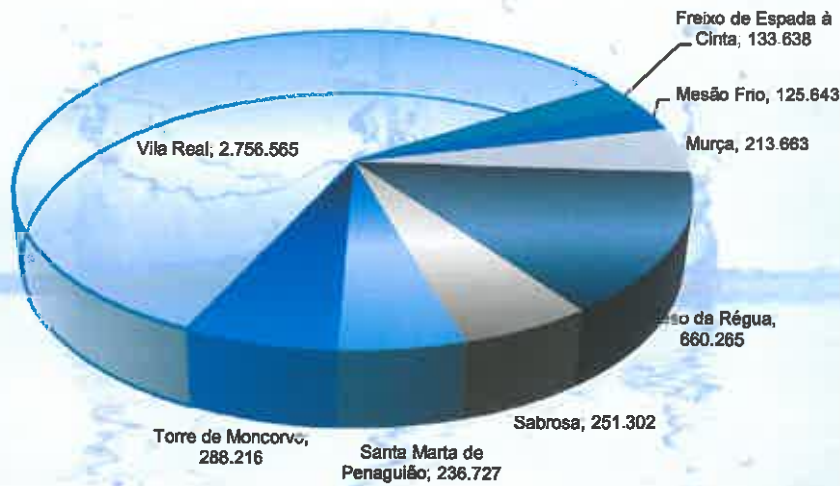


GRÁFICO 2 - DISTRIBUIÇÃO DO VOLUME DE ÁGUA FATURADA POR MUNICÍPIO (VALORES EM M³)

abrangida por cada sistema. Para além da densidade populacional, também o aumento dos caudais transferidos constitui um fator de intensificação das campanhas de amostragem.

Neste primeiro ano de atividade, houve uma franca aposta na automatização de sistemas de desinfeção que ainda era manuais, tendo assim conseguido atingir um nível no Indicador ERSAR de Água Segura de 99,65%. Com este resultado, a Águas do Interior Norte já conseguiu atingir o nível de execução que a capacita a

receber o Selo da Qualidade Exemplar da Água de Abastecimento, anualmente atribuído pela ERSAR numa iniciativa de distinção das entidades gestoras meritórias.

Ao longo do ano foram faturados 4.666.019m³, maioritariamente a utilizadores de cariz doméstico (78%). O concelho de Vila Real representa 59% do consumo faturado, conforme gráfico abaixo.

B. DRENAGEM E TRATAMENTO DE ÁGUAS RESIDUAIS

Os sistemas de drenagem e tratamento de águas residuais desempenham um papel fundamental na preservação do ambiente e da qualidade das massas de água. Na ausência de rede pública de drenagem as populações recorrem à utilização de fossas, muitas vezes construídas sem os necessários requisitos técnicos. As escorrências provenientes destas instalações constituem focos de contaminação de solos e lençóis freáticos, constituindo um risco para a saúde pública.

O sistema de saneamento da AdIN é composto por 130 ETAR's, 68 estações elevatórias, 13 km de emissários e 674 km de rede coletora. Trata-se de um conjunto alargado de infraestruturas, cuja manutenção nem sempre foi efetuada com os necessários requisitos técnicos. Assim, uma das primeiras atividades prende-se com a implementação de rotinas e procedimentos destinados a manter a sua operacionalidade.

Rede de Drenagem de Esgotos

No universo dos Municípios que constituem a AdIN, o Concelho de Vila Real é aquele que apresenta a mais baixa taxa de cobertura em termos de rede de drenagem de águas residuais. Para colmatar esta lacuna está em fase de conclusão a empreitada "Despoluição da Bacia do Corgo - Drenagem de Esgotos e Renovação da Rede de Água do Vale da Campeã" que permitirá a ligação de 943 alojamentos das

localidades de Aveção do Cabo, Aveção do Meio, Aveçãozinho, Bairro de Sto. António, Chão Grande e Balsa, Cruz, Pêpe, Pereiro, Seixo, Vendas, Viariz da Poça, Vila Cova, Vila Nova, Quintã, Boavista, Pousada, Viariz da Santa, Foz e Gontães. No âmbito dos investimentos a está prevista a extensão da rede de drenagem para as aldeias de Quintelas, Varelas, Escariz, Paredes, Coêdo, Fonteita Barreiro, Meneses e Tuizendes e um bairro de Abaças.

Ao nível das redes de drenagem será também investido no redesenho de alguns sistemas por forma a tornar os sistemas mais eficientes e resilientes. Para tal serão eliminadas algumas estações de tratamento e encaminhado o efluente para outras de maior dimensão.

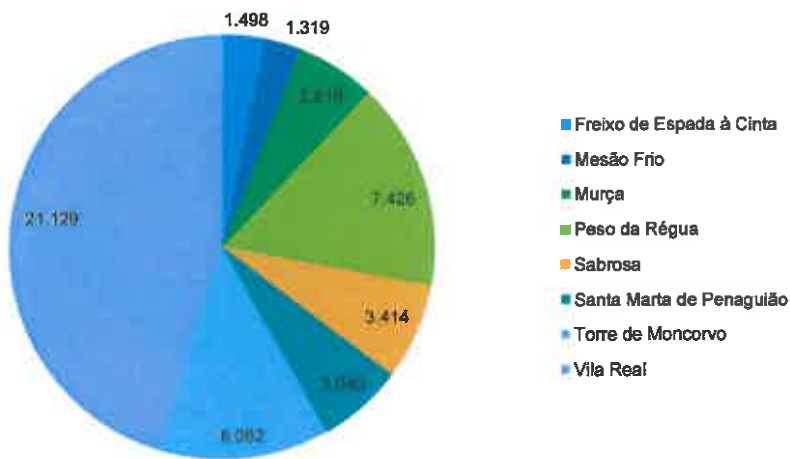


GRÁFICO 3 - DISTRIBUIÇÃO DOS UTILIZADORES DO SERVIÇO DE AR POR MUNICÍPIO (N.º)

Tendo em vista a expansão da área servida pelo serviço de saneamento de águas residuais procedeu-se à adjudicação do fornecimento de dois veículos limpa fossas. Estes equipamentos possibilitarão a introdução de uma componente de equidade social, na medida em que todos os residentes na área de intervenção da AdIN passarão a ter disponível o serviço de saneamento de águas residuais, ainda que não seja através de redes de drenagem.

No final de 2020 a AdIN detinha 46.727 utilizadores do serviço do serviço de saneamento de águas residuais, distribuídos pelos vários concelhos conforme gráfico a baixo.

Estações de Tratamento e Estações Elevatórias de Águas Residuais

A generalidade das infraestruturas de tratamento apresentava várias carências de manutenção e um funcionamento deficiente, não garantindo o cumprimento dos parâmetros de descarga. Foram implementados os procedimentos de monitorização e controlo, bem como de manutenção por forma a garantir a operacionalização mínima destas infraestruturas.

A nível de Águas Residuais foi feita a revisão e aprovação de vários projetos de reabilitação ou de construção de ETAR em todo o universo AdIN que em breve já estarão em obra.

E. ESTRUTURA ORGANIZATIVA

A AdIN implementou o organograma aprovado em Assembleia Geral de acionistas. Com esta estrutura pretendeu-se dotar a entidade de uma estrutura flexível e dinâmica por forma a assegurar a gestão eficaz dos sistemas de abastecimento de água e saneamento de águas residuais, respondendo de forma eficiente e atempada às necessidades dos clientes/utilizadores. A organização da empresa está resumida no seguinte organograma.

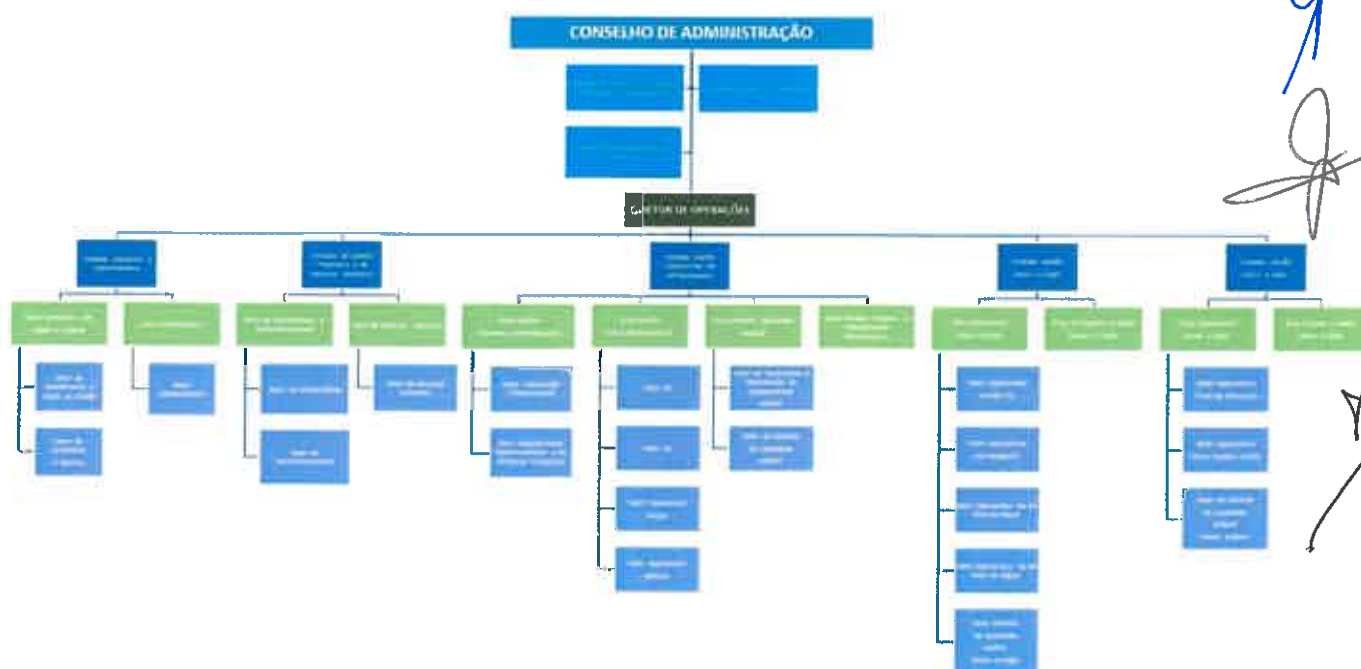


ILUSTRAÇÃO 1 - ORGANOGAMA DA EMPRESA

Os trabalhadores que compõem o quadro de recursos humanos da empresa transitaram dos Municípios acionistas e da EMARVR, Água e Resíduos de Vila Real, EM, SA. Juntamente com estes recursos transitaram também as diferentes formas de operar os sistemas. Numa ótica de partilha das melhores práticas procedeu-se à uniformização de procedimentos adotando as melhores práticas em vigor. Os processos e procedimentos foram devidamente documentados e implementados tendo em vista a extensão a toda área de atividade da empresa da certificação ao abrigo das normas ISO 9001 e ISO 14001. Este processo dotará a empresa de uma melhor organização, melhor conhecimento organizacional, maior motivação e maior envolvimento dos colaboradores que confluirão para uma melhoria do seu desempenho global.

A conclusão das obras em curso nas oficinas da empresa, bem como a operacionalização das sedes de núcleo e dos setores municipais, permitiram dotar o setor operacional das condições essenciais a um desempenho das suas funções.

F. RECURSOS HUMANOS/BALANÇO SOCIAL

No final do ano a empresa contava com 181 trabalhadores, maioritariamente na faixa etária dos 40 aos 59 anos de idade.

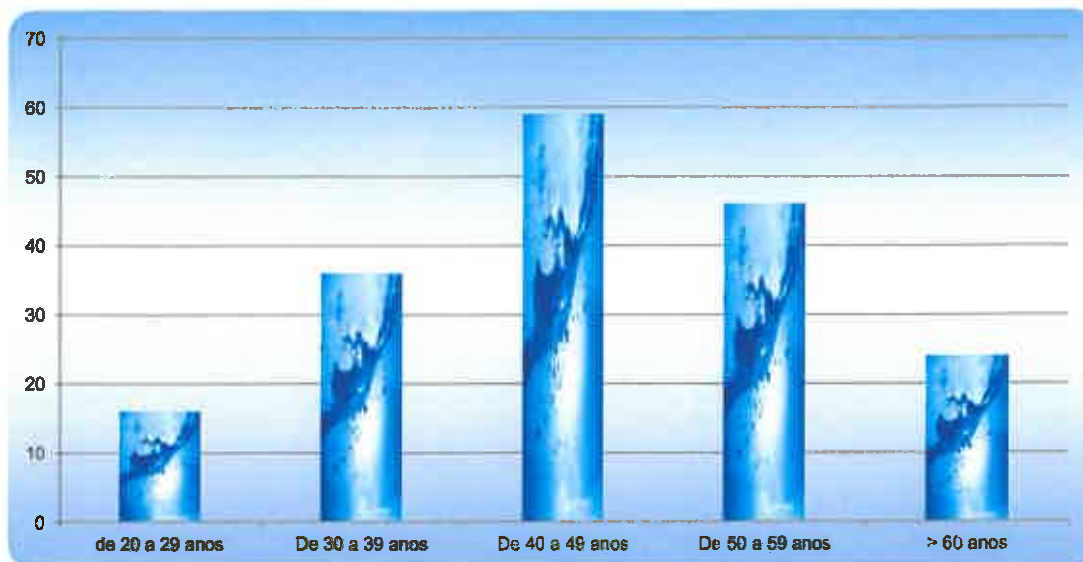


GRÁFICO 4 - DISTRIBUIÇÃO ETÁRIA DE RECURSOS HUMANOS

Os trabalhadores da AdIN transitaram dos Municípios e da EMARVR (no caso de Vila Real), conforme quadro resumo abaixo:

Município/situação contratual	N.º de Funcionários
Freixo Espada à Cinta	5
Contrato Termo Certo	4
CTFP - Cedência Interesse Público	1
Mesão Frio	7
Contrato Termo Certo	6
CTFP - Cedência Interesse Público	1
Murça	12
Contrato Termo Certo	9
CTFP - Cedência Interesse Público	3
Peso da Régua	32
Contrato Termo Certo	24

Município/situação contratual	N.º de Funcionários
CTFP - Cedência Interesse Público	8
Sabrosa	13
Contrato Termo Certo	7
CTFP - Cedência Interesse Público	6
Santa Marta Penaguião	10
Contrato Termo Certo	7
CTFP - Cedência Interesse Público	3
Torre de Moncorvo	16
Contrato Termo Certo	10
CTFP - Cedência Interesse Público	6
Vila Real	86
Contrato Individual Trabalho	36
Contrato Termo Certo	13
CTFP - Cedência Interesse Público	37
Total Geral	181



G. INVESTIMENTO E COMPARTICIPAÇÃO COMUNITÁRIA

A análise efetuada no âmbito da constituição da empresa permitiu apurar as necessidades de um investimento global de 56.479.243€.

	2020	2021	2022	2023	2024	Invest. Total (preços correntes)
Abastecimento de água	7.361.049	7.471.465	7.583.537	7.697.290	7.812.749	37.926.089
Águas Residuais	3.600.969	3.654.983	3.709.808	3.765.455	3.821.937	18.553.153
Total Geral	10.962.018	11.126.448	11.293.345	11.462.745	11.634.686	56.479.243

Os investimentos visam dotar a empresa dos meios necessários ao desempenho da sua atividade com a máxima eficiência e eficácia. Para tal o plano de investimentos prevê verbas para a instalação de ZMC's, substituição de redes de distribuição de água, reabilitação de reservatórios, estabelecimento de perímetros

de captação, substituição do parque de contadores, reabilitação de redes de drenagem, reabilitação de estações elevatórias e estações de tratamento de águas residuais. Tendo em vista a realização destes investimentos com um impacto mínimo na tarifa aplicada aos utilizadores foram apresentadas e aprovadas 70 candidaturas a fundos comunitários, no valor global de 30.843.972€ (quadro abaixo), assegurando uma participação comunitária de 18.536.365€.

Concelhos	Candidatura Eficiência	Candidatura saneamento	Total
Freixo Espada a Cima	594.285	540.966	1.135.251
Mesão Frio	632.159	1.010.545	1.642.704
Murça	1.336.867	2.907.360	4.244.227
Peso da Régua	1.723.161	3.249.622	4.972.783
Sabrosa	1.997.749	3.095.276	5.093.026
Santa Marta Penaguião	1.442.056	1.945.320	3.387.376
Torre de Moncorvo	1.370.574	0	1.370.574
Vila Real	5.000.981	3.997.052	8.998.033
Total	14.097.831	16.746.141	30.843.972

Ao longo de 2020 foi também negociado um empréstimo com o Banco Europeu de Investimentos que possibilitou a obtenção de condições mais favoráveis que as existentes no mercado. O empréstimo no montante de 28.200.000€ será amortizado ao longo de 25 anos, existindo um período de carência de 5 anos.

A necessidade de revisão dos projetos, a pandemia e a morosidade dos procedimentos de contratação condicionaram a implementação do plano. Ainda assim, tendo em conta que os procedimentos de contratação estão praticamente todos concluídos e o financiamento assegurado, é expectativa da empresa recuperar em 2021 o planeamento efetuado.

SITUAÇÃO ECONÓMICA E FINANCEIRA

A. BALANÇO

O Balanço reflete a situação patrimonial da entidade no final de 2020. Decorrente da atividade em que está inserida, a AdIN apresenta um valor dos ativos fixos tangíveis que representam 82 % do valor do ativo (71.415.202,00€). No início de 2020 a EMARVR, Água e Resíduos de Vila Real, E.M., S.A. foi

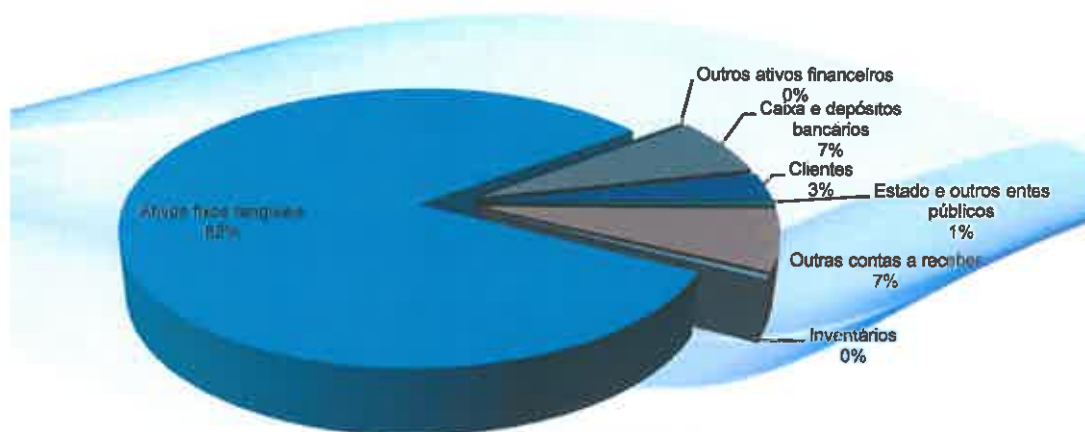


GRÁFICO 5 - COMPOSIÇÃO DO ATIVO DA EMPRESA (VALORES EM €)

fundida na AdIN daí resultando o aumento significativo na rubrica em análise.

O Capital Próprio da AdIN no final de 2020 era de 56.775.949€, resultando fundamentalmente das entradas realizadas pelas entidades participantes, deduzidas do resultado líquido.

O passivo não corrente representa 62% do total do passivo e respeita fundamentalmente a empréstimos contraídos para financiar investimentos. O total do passivo é de 14.639.253€.

B. DEMONSTRAÇÃO DOS RESULTADOS

Os 4.666.019m³ faturados em 2020 refletiram-se num volume de vendas de 4.598.809€, valor superior em 6,24% ao perspectivado no orçamento da empresa. Esta variação ocorreu sobretudo nos utilizadores não domésticos.

As taxas de adesão aos serviços públicos de abastecimento de água e saneamento de águas residuais refletiram-se no número de clientes e consequentemente no valor das tarifas fixas. Assim, as prestações de serviço registaram um desvio negativo de 3,34% relativamente ao previsto. No primeiro ano de atividade, o valor desta rubrica foi de 9.409.882€.

Em conformidade com o disposto no Contrato de Gestão Delegada a AdIN disponibilizou-se para proceder à gestão dos sistemas de drenagem de águas pluviais do Municípios, mediante a celebração de Contrato-Programa, nos termos do Anexo IV ao documento referido. Apenas do Município de Vila Real demonstrou interesse nesta prerrogativa, tendo-se registado a contrapartida financeira na rubrica Subsídios à Exploração.

A rubrica de Outros Rendimentos atingiu o valor de 756.615€. Este valor representa um acréscimo de 383.609€ face ao valor inscrito no orçamento. Tal variação ocorreu por via da inclusão da participação comunitária que transitou da EMARVR, no âmbito da fusão.

As restrições à circulação e à mobilização das equipas operacionais condicionaram o combate às perdas de água que ocorrem na rede de distribuição. Esta situação consubstanciou-se no valor do Custo das Mercadorias Vendidas e das Matérias Consumidas 4.446.626€, um valor superior em 1.143.685€ face ao esperado na fase de orçamento.

Os gastos com Fornecimentos e Serviços Externos, em 2020, foram de 5.089.712€. Este valor representa uma poupança de 113.378€ face ao previsto. Para esta variação ocorreu fundamentalmente nos gastos com energia que foram inferiores ao estimado.

Nos gastos com pessoal registou-se uma poupança de 52.752€ face ao inicialmente previsto, o corresponde a uma variação de 1%.



GRÁFICO 6 - EXECUÇÃO DE GASTOS (VALORES EM €)

Em virtude de as depreciações dos subsistemas integrados a título de entradas em espécie ocorrerem pelo período da delegação, registou-se um valor inferior ao inicialmente previsto. Em 2020 o valor das depreciações foi de 1.416.798€.

A rubrica de Outros Gastos atingiu o valor de 304.880€, um valor superior em 46% face ao previsto.

O atraso na implementação do investimento definido e da contração de financiamento bancário refletiu-se no valor da rubrica de Gastos e Perdas de Financiamento (81.748€). Trata-se de um valor inferior em 61.264€ face ao previsto.

C. RESULTADOS

O Resultado Líquido da AdIN em 2020 foi negativo em 366.310€, ainda assim consideravelmente melhores que o previsto no processo de constituição e no âmbito do orçamento aprovado.

A origem deste resultado explica-se em grande parte pelo elevado volume de perdas de água que ocorre no processo de distribuição de água e cujo combate foi dificultado pela pandemia Covid-19. Além do atraso da implementação dos investimentos, condicionou também as atividades diárias designadamente pelas restrições colocadas à utilização das equipas operacionais, uma vez que a prioridade foi colocada na salvaguarda da continuidade da prestação de serviço.



FOTO 4 - ETAR DE JOU

Uma das principais razões para esta situação prende-se com adesão a sistemas multimunicipais que tem sido “imposta” a estas empresas. Estes sistemas constituem-se como verdadeiros fornecedores em regime de monopólio o que, dado o peso que têm nas suas estruturas de custos e proveitos, lhes permite ter uma influência significativa nos seus resultados.

Os resultados operacionais antes de depreciações, gastos de financiamento e impostos (EBITDA) foram em 2020 foi de 1.176.703€, revelando um desvio negativo de 982.320€ face ao inicialmente programado. Esta situação está fundamentalmente relacionada com os níveis de compra de água superior ao esperado e cuja redução foi condicionada pela pandemia e pelo atraso na implementação dos investimentos previstos para o setor.

O resultado operacional para o período em análise foi de -240.095€, um valor superior em 528.727€ face ao previsto em orçamento. Esta situação está relacionada com o facto de as depreciações dos subsistemas integrados a título de entradas em espécie ocorrerem pelo período da delegação.

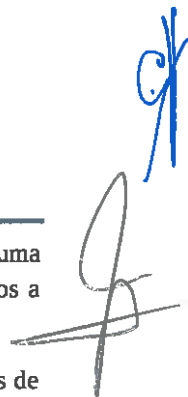
O resultado líquido em 2020 foi de -366.310€ é melhor que o previsto em 533.897€



D. INDICADORES ECONÓMICOS E FINANCEIROS


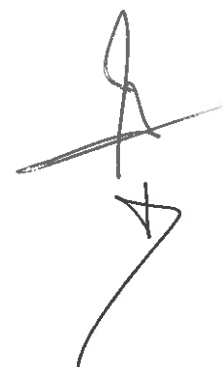
O resultado líquido negativo influenciou a generalidade dos indicadores de rentabilidade. Trata-se de uma situação conjuntural na medida em que ainda estão a ser implementados os investimentos destinados a assegurar a sustentabilidade da empresa a longo prazo.

Apesar do empréstimo contraído para fazer face ao investimento em curso a empresa apresenta rácios de solvabilidade e endividamento bastante confortáveis.



DÍVIDAS DE IMPOSTOS EM MORA

Não existem quaisquer dívidas em mora de impostos ou à Segurança Social.

A close-up photograph of a chrome faucet with water spraying out. The background is a light blue with a fine grid pattern. The company logo and slogan are overlaid on the left and bottom right.

Águas
do interior norte

*A água
que nos liga.*

- ✓ mais qualidade
- ✓ melhor serviço
- ✓ preço justo

PROPOSTA DE APLICAÇÃO DE RESULTADOS

O Conselho de Administração propõe, nos termos do art. 24º dos Estatutos da Empresa, a seguinte aplicação para os Resultados do Exercício de 2020, no montante de -366.309,64 euros:

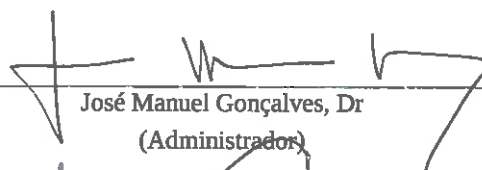
- a) Reservas Legais: 0 euros;
- b) Resultados Transitados: -366.309,64 euros.

Vila Real, 24 de maio de 2021.

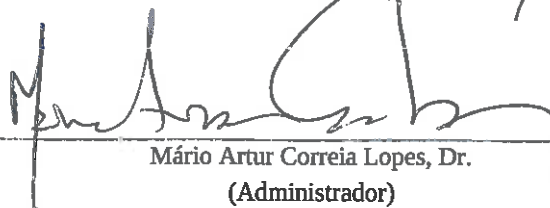
O Conselho de Administração



Carlos Manuel Gomes Matos da Silva, Engº
(Presidente do Conselho de Administração)



José Manuel Gonçalves, Dr
(Administrador)



Mário Artur Correia Lopes, Dr.
(Administrador)

A close-up photograph of a chrome water tap with water flowing out. The water is clear and bubbly, creating a dynamic focal point on the right side of the page. The background is a light blue with a subtle grid pattern.

Águas
do interior norte

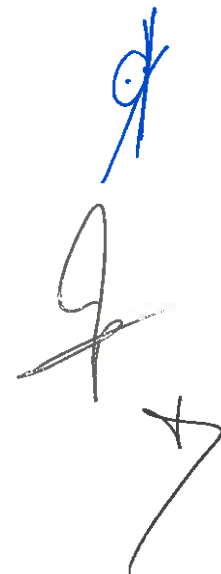
*A água
que nos liga.*

- ✓ mais qualidade
- ✓ melhor serviço
- ✓ preço justo

DEMONSTRAÇÕES FINANCEIRAS

Nos termos do artigo 34.º dos Estatutos da Empresa, juntam-se os quadros para o efeito elaborados:

- Balanço
- Demonstração dos Resultados por Naturezas
- Demonstração dos Resultados por Funções
- Demonstração dos Fluxos de Caixa
- Demonstração das Alterações no Capital Próprio
- Anexo às Demonstrações Financeiras



A. BALANÇO EM 31/12/2020

Águas do Interior Norte, E.I.M., S.A.
Balanço Individual em 31 de dezembro de 2020
 (Valores expressos em euros)

	Notas	31-dez.20	31-dez.19
Ativo			
Ativo não corrente			
Ativos fixos tangíveis	4	58.668.729,24	26.029.547,00
Propriedades de investimento	5	0,00	0,00
Ativos intangíveis		0,00	0,00
Outros investimentos financeiros		17.652,62	0,00
Ativos por impostos diferidos	29	0,00	0,00
		58.686.381,86	26.029.547,00
Ativo corrente			
Inventários	6	248.862,22	0,00
Ativos biológicos		0,00	0,00
Clientes	7	2.231.073,28	0,00
Adiantamentos a fornecedores		0,00	0,00
Estado e outros entes públicos	8	406.789,25	0,00
Outros créditos a receber	9	5.021.496,00	0,00
Diferimentos	10	12.000,00	0,00
Ativos financeiros detidos para negociação		0,00	0,00
Outros ativos financeiros		0,00	0,00
Ativos não correntes detidos para venda		0,00	0,00
Caixa e depósitos bancários	11	4.808.599,39	445.050,00
		12.728.820,14	445.050,00
Total do Ativo		71.415.202,00	26.474.597,00

Capital Próprio e Passivo

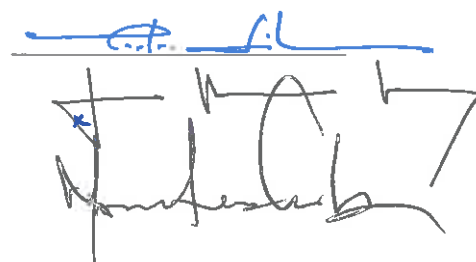
Capital próprio			
Capital subscrito	12	30.398.050,00	14.398.050,00
Ações (quotas) próprias		0,00	0,00
Outros instrumentos de capital próprio	12.1	7.763.200,00	7.763.200,00
Prémios de emissão	12.1	4.313.347,00	4.313.347,00
Reservas legais	13	94.866,75	0,00
Outras reservas		13.762,56	0,00
Resultados transitados	14	901.066,16	0,00
Excedentes de revalorização		0,00	0,00
Ajustamentos / outras variações no Capital Próprio	15	13.657.965,89	0,00
Resultado líquido do período		-366.309,64	0,00
Total do Capital Próprio		56.775.948,72	26.474.597,00

	Notas	31.dez.20	31.dez.19
Passivo			
Passivo não corrente			
Provisões	16	0,00	0,00
Financiamentos obtidos	17	8.496.198,14	0,00
Responsabilidades por benefícios pós-emprego		0,00	0,00
Passivos por impostos diferidos		0,00	0,00
Outras dívidas a pagar	18	546.838,86	0,00
		9.043.037,00	0,00
Passivo corrente			
Fornecedores	19	946.438,24	0,00
Adiantamento de clientes		0,00	0,00
Estado e outros entes públicos	8	43.250,57	0,00
Financiamentos obtidos	17	819.958,08	0,00
Outras dívidas a pagar	18	3.786.569,39	0,00
Diferimentos	10	0,00	0,00
Outros passivos financeiros		0,00	0,00
		5.596.216,28	0,00
Total do Passivo		14.639.253,28	0,00
Total do Capital Próprio e do Passivo		71.415.202,00	26 474 597,00

A Contabilista Certificada,

Amanda Rodrigues Chaves

A Administração,

[Assinatura]


B. DEMONSTRAÇÕES DOS RESULTADOS POR NATUREZAS EM 31/12/2020

Águas do Interior Norte, E.I.M., S.A.

Demonstração Individual dos Resultados por Natureza

Exercício findo em 31 de dezembro de 2020

(Valores expressos em euros)

	Notas	31.dez.20	31.dez.19
Vendas e serviços prestados	20	14.008.691,02	0,00
Subsídios à exploração		102.547,55	0,00
Variação nos inventários da produção	21	-3.198,72	0,00
Trabalhos para a própria entidade		0,00	0,00
Custo das mercadorias vendidas e das matérias consumidas	22	-4.446.625,82	0,00
Fornecimentos e serviços externos	23	-5.089.712,01	0,00
Gastos com o pessoal	24	-3.846.733,63	0,00
Imparidade de inventários (perdas/reversões)	6	0,00	0,00
Imparidade de dívidas a receber (perdas/reversões)	7 e 9	0,00	0,00
Provisões (aumentos/reduções)	16	0,00	0,00
Outros rendimentos	25	756.614,56	0,00
Outros gastos	26	-304.880,07	0,00
Resultado antes de depreciações, gastos de financiamento e impostos		1.176.702,88	0,00
Gastos/reversões de depreciação e de amortização	27	-1.416.798,14	0,00
Imparidade de investimentos depreciables/amortizáveis (perdas/reversões)		0,00	0,00
Resultado operacional (antes de gastos de financiamento e impostos)		-240.095,26	0,00
Juros e rendimentos similares obtidos	28	1,75	0,00
Juros e gastos similares suportados	28	-81.747,66	0,00
Resultado antes de impostos		-321.841,17	0,00
Imposto sobre o rendimento do período	29	-44.468,47	0,00
Resultado líquido do período		-366.309,64	0,00
Resultado por ação básico		-366.309,64	0,00

A Contabilista Certificada,

Arminda Rodrigues Chaves

A Administração,

[Handwritten signature]

C. DEMONSTRAÇÃO DOS RESULTADOS POR FUNÇÕES EM 31/12/2020

Águas do Interior Norte, E.I.M., S.A

Demonstração Individual dos Resultados por Funções

Exercício findo em 31 de dezembro de 2020

(Valores expressos em euros)

RUBRICAS	NOTAS	PERÍODOS	
		31.dez.20	31.dez.19
Vendas e serviços prestados		14.008.691,02	0,00
Custos das vendas e dos serviços prestados		-12.627.907,11	0,00
Resultado bruto		1.380.783,91	0,00
Outros rendimentos		855.963,39	0,00
Gastos de distribuição		-1.017.942,40	0,00
Gastos administrativos		-1.154.020,09	0,00
Gastos de investigação e desenvolvimento		0,00	0,00
Outros gastos		-304.880,07	0,00
Resultado operacional (antes de gastos de financiamento e impostos)		-240.095,26	0,00
Gastos de financiamento (líquidos)		-81.745,91	0,00
Resultados antes de impostos		-321.841,17	0,00
Imposto sobre o rendimento do período		-44.468,47	0,00
Resultado líquido do período		-366.309,64	0,00

A Contabilista Certificada,

Amélia Rodrigues Chaves

A Administração,

[Handwritten signature]

x *[Handwritten signature]*

x *[Handwritten signature]*

D. DEMONSTRAÇÃO DOS FLUXOS DE CAIXA EM 31/12/2020

Águas do Interior Norte, E.I.M., S.A
Demonstração Individual de Fluxos de Caixa
 Exercício findo em 31 de dezembro de 2020

(Valores expressos em euros)

	Notas	31.dez.20	31.dez.19
Fluxos de Caixa das Atividades Operacionais			
Recebimentos de clientes		15.556.524,01	0,00
Pagamentos a fornecedores		-10.222.966,01	0,00
Pagamentos ao pessoal		-2.079.127,52	0,00
Caixa gerada pelas operações		3.254.430,48	0,00
Pagamento/recebimento do imposto sobre o rendimento		-172.485,00	0,00
Outros recebimentos/pagamentos		-2.218.418,67	0,00
Fluxos de Caixa das Atividades Operacionais (1)		863.526,81	0,00
Fluxos de Caixa das Atividades de Investimento			
Pagamentos respeitantes a:			
Ativos fixos tangíveis		-3.784.122,94	0,00
Ativos intangíveis		0,00	0,00
Investimentos financeiros		0,00	0,00
Outros Ativos		0,00	0,00
		-3.784.122,94	0,00
Recebimentos provenientes de:			
Ativos fixos tangíveis		0,00	0,00
Ativos intangíveis		0,00	0,00
Investimentos financeiros		0,00	0,00
Outros ativos		0,00	0,00
Subsídios ao investimento		842.344,80	0,00
Juros e rendimentos similares		0,00	0,00
Realização de Capital Subscrito		4.081.200,95	0,00
		4.923.545,75	0,00
Fluxos de Caixa das Atividades de Investimento (2)		1.139.422,81	0,00

	Notas	31.dez.20	31.dez.19
Fluxos de Caixa das Atividades de Financiamento			
Recebimentos provenientes de:			
Financiamentos obtidos		3.000.000,00	0,00
Realização de capital e de outros instrumentos de capital próprio		0,00	445 050,00
Cobertura de prejuízos		0,00	0,00
Doações		0,00	0,00
Outras operações de financiamento		0,00	0,00
		3.000.000,00	445 050,00
Pagamentos respeitantes a:			
Financiamentos obtidos		-580.686,62	0,00
Juros e gastos similares		-58.713,61	0,00
Dividendos		0,00	0,00
Reduções de capital e de outros instrumentos de capital próprio		0,00	0,00
Outras operações de financiamento		0,00	0,00
		-639.400,23	0,00
Fluxos de Caixa das Atividades de Financiamento (3)		2.360.599,77	445 050,00
Varição de caixa e seus equivalentes 4=(1+2+3)		4.363.549,39	445 050,00
Efeito das diferenças de câmbio		0,00	0,00
Caixa e seus equivalentes no início do período		445.050,00	0,00
Caixa e seus equivalentes no fim do período		4.808.599,39	445 050,00

A Contabilista Certificada,

Amanda Rodrigues Chaves

A Administração,

[Handwritten signature]
[Handwritten signature]

E. DEMONSTRAÇÃO DAS ALTERAÇÕES NO CAPITAL PRÓPRIO INDIVIDUAIS - EXERCÍCIO DE 2020

Águas do Interior Norte, E.I.M., S.A.

Demonstração Individual das Alterações no Capital Próprio - Exercício de 2020

(Valores expressos em euros)

	Capital Próprio atribuído aos detentores do capital										Total do capital próprio		
	Capital realizado	Outros Instrumentos de Capital Próprio	Premios de Emissão	Reservas Reguladas	Outros reservas	Resultados transferidos	Outras variações no capital próprio	Reservado líquido do exercício					
Posição no Início do Período 2020	1	Notas	14.398.050,00	7.763.200,00	4.313.347,00	0,00	0,00	0,00	0,00	0,00	0,00	0,00	26.474.597,00
Alterações no período													
Primeira adoção de novo referencial contabilístico			0,00	0,00	0,00	0,00	0,00	0,00	0,00	0,00	0,00	0,00	0,00
Alterações de políticas contabilísticas			0,00	0,00	0,00	0,00	0,00	0,00	0,00	0,00	0,00	0,00	0,00
Diferenças de conversão de demonstrações financeiras			0,00	0,00	0,00	0,00	0,00	0,00	0,00	0,00	0,00	0,00	0,00
Realização do excedente de revalorização de ativos			0,00	0,00	0,00	0,00	0,00	0,00	0,00	0,00	0,00	0,00	0,00
Excedente de revalorização de ativos			0,00	0,00	0,00	0,00	0,00	0,00	0,00	0,00	0,00	0,00	0,00
Ajustamentos por impostos diferidos			0,00	0,00	0,00	0,00	0,00	0,00	0,00	0,00	0,00	0,00	0,00
Outras alterações reconhecidas no capital próprio	12 a 15		0,00	0,00	0,00	94.866,75	13.762,56	901.066,16	13.657.965,89	0,00	0,00	0,00	14.667.661,36
	2		0,00	0,00	0,00	94.866,75	13.762,56	901.066,16	13.657.965,89	0,00	0,00	0,00	14.667.661,36
Resultado Líquido do Período	3												-366.309,64
Resultado Integral	4 = 2 + 3												-366.309,64

	Capital realizado	Outros Instrumentos de Capital Próprio	Prémios de Emissão	Reservas legais	Direitos recebíveis	Reservadas transitórias	Outras variações no capital próprio	Resultado líquido do exercício	Total do capital próprio
Operações com detentores de capital próprio									
Realizações de capital	16.000.000,00	0,00	0,00	0,00	0,00	0,00	0,00	0,00	16.000.000,00
Outros Instrumentos de Capital Próprio									
Realizações de prémios de emissão	0,00	0,00	0,00	0,00	0,00	0,00	0,00	0,00	0,00
Distribuições	0,00	0,00	0,00	0,00	0,00	0,00	0,00	0,00	0,00
Entradas para cobertura de perdas	0,00	0,00	0,00	0,00	0,00	0,00	0,00	0,00	0,00
Outras operações	0,00	0,00	0,00	0,00	0,00	0,00	0,00	0,00	0,00
5	16.000.000,00	0,00	0,00	0,00	0,00	0,00	0,00	0,00	16.000.000,00
Posição no Fim do Período 2020	30.398.050,00	7.763.200,00	4.313.347,00	94.866,75	13.762,56	901.066,16	13.657.965,89	-366.309,64	56.775.948,72
	6 = 1 + 2								
	+ 3 + 5								

A Contabilista Certificada,

Amanda Rodrigues Chaves

A Administração,

E. A. F. L.

[Handwritten Signature]

F. DEMONSTRAÇÃO DAS ALTERAÇÕES NO CAPITAL PRÓPRIO INDIVIDUAIS - EXERCÍCIO DE 2019

Águas do Interior Norte, E.I.M., S.A.

Demonstração Individual das Alterações no Capital Próprio - Exercício de 2019

(Valores expressos em euros)

Posição no Início do Período 2019	1	Notas	Capital Próprio atribuído aos detentores do capital							Total do capital próprio		
			Capital realizado	Outros instrumentos de Capital Próprio	Prêmios de Emissão	Reservas legais	Outras reservas	Resultados transferidos	Outras variações no capital próprio		Resultado líquido do exercício	
Alterações no período												
Primeira adoção de novo referencial contabilístico			0,00	0,00	0,00	0,00	0,00	0,00	0,00	0,00	0,00	0,00
Alterações de políticas contabilísticas			0,00	0,00	0,00	0,00	0,00	0,00	0,00	0,00	0,00	0,00
Diferenças de conversão de demonstrações financeiras			0,00	0,00	0,00	0,00	0,00	0,00	0,00	0,00	0,00	0,00
Realização do excedente de revalorização de ativos			0,00	0,00	0,00	0,00	0,00	0,00	0,00	0,00	0,00	0,00
Excedente de revalorização de ativos			0,00	0,00	0,00	0,00	0,00	0,00	0,00	0,00	0,00	0,00
Ajustamentos por impostos diferidos			0,00	0,00	0,00	0,00	0,00	0,00	0,00	0,00	0,00	0,00
Outras alterações reconhecidas no capital próprio		12 a 15	0,00	0,00	0,00	0,00	0,00	0,00	0,00	0,00	0,00	0,00
	2		0,00	0,00	0,00	0,00	0,00	0,00	0,00	0,00	0,00	0,00
Resultado Líquido do Período	3											
Resultado Integral	4 = 2 + 3											

	Capital realizado	Outros Instrumentos de Capital Próprio	Prêmios de Emissão	Reservas legais	Outras reservas	Resultados transferidos	Outras variações no capital próprio	Resultado líquido do exercício	Total do capital próprio
Operações com detentores de capital próprio									
Realizações de capital	14.398.050,00	0,00	0,00	0,00	0,00	0,00	0,00	0,00	14.398.050,00
Outros Instrumentos de Capital Próprio	0,00	7.763.200,00	0,00	0,00	0,00	0,00	0,00	0,00	7.763.200,00
Realizações de prêmios de emissão	0,00	0,00	4.313.347,00	0,00	0,00	0,00	0,00	0,00	4.313.347,00
Distribuições	0,00	0,00	0,00	0,00	0,00	0,00	0,00	0,00	0,00
Entradas para cobertura de perdas	0,00	0,00	0,00	0,00	0,00	0,00	0,00	0,00	0,00
Outras operações	0,00	0,00	0,00	0,00	0,00	0,00	0,00	0,00	0,00
	14.398.050,00	7.763.200,00	4.313.347,00	0,00	0,00	0,00	0,00	0,00	26.474.597,00
	5								
Posição no Fim do Período 2019	14.398.050,00	7.763.200,00	4.313.347,00	0,00	0,00	0,00	0,00	0,00	26.474.597,00
	6 = 1 + 2								
	+ 3 + 5								

A Contabilista Certificada,

Amanda Rodrigues Chaves

A Administração,

Est. [assinatura]

[assinatura]

ANEXO AO BALANÇO E À DEMONSTRAÇÃO DOS RESULTADOS

1. Nota introdutória

A Empresa Águas do Interior Norte, E.I.M., S. A. tem a sua sede na Avenida Rainha Santa Isabel, Concelho de Vila Real. A sua atividade principal é a distribuição de água e tem como atividades secundárias a drenagem e tratamento de esgotos nos Concelhos de Freixo de Espada à Cinta, Mesão Frio, Murça, Peso da Régua, Sabrosa, Santa Marta de Penaguião, Torre de Moncorvo e Vila Real

2. Referencial contabilístico de preparação das demonstrações financeiras

a) Referencial Contabilístico

Em 2020 as demonstrações financeiras da AdIN foram preparadas de acordo com o referencial do Sistema Normalização Contabilística (SNC), que integra as Normas Contabilísticas de Relato Financeiro (NCRF), adaptadas pela Comissão de Normalização Contabilística (CNC) a partir das Normas Internacionais de Relato Financeiro (IFRS – anteriormente designadas por normas internacionais de contabilidade) emitidas pelo International Accounting Standards Board (IASB) e adotadas pela União Europeia (EU).

b) Pressuposto da continuidade

As demonstrações financeiras anexas foram preparadas no pressuposto da continuidade das operações, a partir dos livros e registos contabilísticos da Empresa, mantidos de acordo com os princípios contabilísticos geralmente aceites em Portugal.

c) Regime do acréscimo

A Empresa regista os seus rendimentos e gastos de acordo com o regime do acréscimo, pelo qual os rendimentos e ganhos são reconhecidos à medida que são gerados, independentemente do momento em que são recebidos ou pagos. As diferenças entre os montantes recebidos e pagos e os correspondentes rendimentos e gastos são registados nas rubricas de “Devedores e credores por acréscimos e diferimentos”.

d) Classificação dos ativos e passivos não correntes

Os ativos realizáveis e os passivos exigíveis a mais de um ano a contar da data da demonstração da posição financeira são classificados, respetivamente, como ativos e passivos não correntes. Adicionalmente, pela sua natureza, os ‘Impostos diferidos’ e as ‘Provisões’ são classificados como ativos e passivos não correntes.

e) Passivos contingentes

Os passivos contingentes não são reconhecidos no balanço, sendo os mesmos divulgados no anexo, a não ser que a possibilidade de uma saída de fundos afetando benefícios económicos futuros seja remota.

f) Passivos financeiros

Os passivos financeiros são classificados de acordo com a substância contratual independentemente da forma legal que assumam.

g) Eventos subsequentes

Os eventos após a data do balanço que proporcionem informação adicional sobre condições que existiam nessa data são refletidos nas demonstrações financeiras.

Caso existam eventos materialmente relevantes após a data do balanço, são divulgados no anexo às demonstrações financeiras.

h) Derrogação das disposições do SNC

Não existiram, no decorrer do exercício a que respeitam estas demonstrações financeiras, quaisquer casos excecionais que implicassem a derrogação de qualquer disposição prevista pelo SNC.

3. Principais políticas contabilísticas

As principais políticas de contabilidade aplicadas na elaboração das demonstrações financeiras são as que abaixo se descrevem. Estas políticas foram consistentemente aplicadas a todos os exercícios apresentados, salvo indicação em contrário.

3.1. Moeda funcional e de apresentação

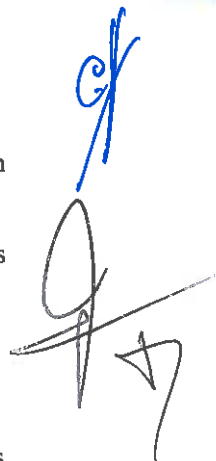
As demonstrações financeiras da AdIN são apresentadas em euros. O euro é a moeda funcional e de apresentação.

3.2. Ativos fixos tangíveis

Os ativos fixos tangíveis encontram-se registados ao custo de aquisição, deduzido das depreciações e das perdas por imparidade acumuladas.

As depreciações são calculadas, após o início de utilização dos bens, pelo método das quotas constantes em conformidade com o período de vida útil estimado para cada grupo de bens. A depreciação dos subsistemas integrados a título de entradas em espécie deverá ocorrer pelo período da delegação.

As despesas com reparação e manutenção destes ativos são consideradas como gasto no período em que ocorrem.



Os ativos fixos tangíveis em curso representam bens ainda em fase de construção/promoção, encontrando-se registados ao custo de aquisição deduzido de eventuais perdas por imparidade.

Estes bens são depreciados a partir do momento em que os ativos subjacentes estejam concluídos ou em estado de uso.

As mais ou menos valias resultantes da venda ou abate de ativos fixos tangíveis são determinadas pela diferença entre o preço de venda e o valor líquido contabilístico na data de alienação/abate, sendo registadas na demonstração dos resultados nas rubricas “Outros rendimentos operacionais” ou “Outros gastos operacionais”, consoante se trate de mais ou menos valias.

3.3. Propriedades de investimento

As propriedades de investimento compreendem essencialmente edifícios e outras construções detidos para auferir rendimento e/ou valorização do capital. Refira-se que estes bens não são utilizados na produção ou fornecimento de bens e serviços nem para fins administrativos ou para venda no decurso da atividade corrente dos negócios.

As propriedades de investimento são registadas pelo método do custo sendo a depreciações reconhecidas anualmente pela quota respetiva.

Os ativos promovidos e construídos qualificados como propriedades de investimento só passam a ser reconhecidos como tal após o início da sua utilização. Até terminar o período de construção ou promoção do ativo a qualificar como propriedade de investimento, esse ativo é registado pelo seu custo de aquisição ou produção na rubrica “Propriedades de investimento em desenvolvimento”. No final do período de promoção e construção desse ativo a diferença entre o custo de construção e o justo valor nessa data é registada diretamente na demonstração dos resultados na rubrica “Variação de valor das propriedades de investimento”.

Os custos incorridos com propriedades de investimento em utilização, nomeadamente manutenções, reparações, seguros e impostos sobre propriedades (imposto municipal sobre imóveis), são reconhecidos na demonstração dos resultados do período a que se referem. As beneficiações relativamente às quais se estima que gerem benefícios económicos adicionais futuros são capitalizadas na rubrica propriedades de investimento.

3.4. Imposto sobre o rendimento

A Empresa encontra-se sujeita a Imposto sobre o Rendimento das Pessoas Coletivas (IRC) à taxa de 21%, beneficiando do disposto do n.º 2 do artigo 87 do Código do IRC. Ao valor de coleta de IRC assim apurado, acresce ainda Derrama, incidente sobre o lucro tributável registado e cuja taxa poderá variar até ao máximo de 1,5% bem como a tributação autónoma sobre os encargos e às taxas previstas no artigo 88º do Código do IRC. No apuramento da matéria coletável, à qual é aplicada a referida taxa de imposto, são adicionados e subtraídos ao resultado contabilístico os montantes não aceites fiscalmente. Esta diferença, entre resultado contabilístico e fiscal, pode ser de natureza temporária ou permanente.

A Empresa procede ao registo de impostos diferidos, correspondentes às diferenças temporárias entre o valor contabilístico dos ativos e passivos e a correspondente base fiscal, conforme disposto na NCRF 25 – Impostos diferidos, sempre que seja provável que sejam gerados lucros fiscais futuros contra os quais as diferenças temporárias possam ser utilizadas. Refira-se que esta avaliação baseia-se no plano de negócios da Empresa, periodicamente revisto e atualizado.

3.5. Inventários

As mercadorias, matérias-primas subsidiárias e de consumo encontram-se valorizadas ao custo de aquisição, o qual é inferior ao custo de mercado, utilizando-se o custo médio ponderado como método de custeio. É registada uma imparidade para depreciação de inventários nos casos em que o valor destes bens é inferior ao menor do custo médio de aquisição ou de realização.

Os produtos e trabalhos em curso encontram-se valorizados ao custo de produção, que inclui o custo dos materiais incorporados, mão-de-obra direta e gastos gerais.

3.6. Clientes e outros créditos a receber

As contas de “Clientes” e “Outros créditos a receber” não têm implícitos juros e são registadas pelo seu valor nominal diminuído de eventuais perdas de imparidade, reconhecidas nas rubricas ‘Perdas de imparidade acumuladas’, por forma a que as mesmas reflitam o seu valor realizável líquido.

3.7. Caixa e equivalentes de caixa

Esta rubrica inclui caixa, depósitos à ordem em bancos e outros investimentos de curto prazo de alta liquidez com maturidades até três meses. Os descobertos bancários são incluídos na rubrica “Financiamentos obtidos”, expresso no “passivo corrente”.

3.8. Fornecedores e outras dívidas a pagar

As dívidas a pagar a fornecedores e outros credores, que não vencem juros, são registadas pelo seu valor nominal, que é substancialmente equivalente ao seu justo valor.

3.9. Financiamentos bancários

Os empréstimos são registados no passivo pelo valor nominal recebido líquido de comissões com a emissão desses empréstimos. Os encargos financeiros apurados de acordo com a taxa de juro efetiva são registados na demonstração dos resultados de acordo com o regime do acréscimo.

Os empréstimos são classificados como passivos correntes, a não ser que a Empresa tenha o direito incondicional para diferir a liquidação do passivo por mais de 12 meses após a data de relato.

3.10. Rédito e regime do acréscimo

O rédito compreende o justo valor da contraprestação recebida ou a receber pela prestação de serviços decorrentes da atividade normal da Empresa. O rédito é reconhecido líquido do Imposto sobre o Valor Acrescentado (IVA), abatimentos e descontos.

A Empresa reconhece rédito quando este pode ser razoavelmente mensurável, seja provável que a Empresa obtenha benefícios económicos futuros, e os critérios específicos descritos a seguir se encontrem cumpridos. O montante do rédito não é considerado como razoavelmente mensurável até que todas as contingências relativas a uma venda estejam substancialmente resolvidas. A Empresa baseia as suas



estimativas em resultados históricos, considerando o tipo de cliente, a natureza da transação e a especificidade de cada acordo.

Os rendimentos são reconhecidos na data da prestação dos serviços.

Os juros recebidos são reconhecidos atendendo ao regime do acréscimo, tendo em consideração o montante em dívida e a taxa efetiva durante o período até à maturidade.

Os dividendos são reconhecidos na rubrica “Outros ganhos e perdas líquidos” quando existe o direito de os receber.

3.11. Subsídios

Os subsídios do governo são reconhecidos ao seu justo valor, quando existe uma garantia suficiente de que o subsídio venha a ser recebido e de que a Empresa cumpre com todas as condições para o receber.

Os subsídios atribuídos a fundo perdido para o financiamento de projetos de investigação e desenvolvimento estão registados em balanço na rubrica “Rendimentos a reconhecer” e são reconhecidos na demonstração dos resultados de cada exercício, proporcionalmente às depreciações dos ativos subsidiados.

Os subsídios à exploração destinam-se à cobertura de gastos, incorridos e registados, com o desenvolvimento de ações de formação profissional, sendo os mesmos reconhecidos em resultados à medida que os gastos são incorridos, independentemente do momento de recebimento do subsídio.

Nota 4 - Ativos fixos tangíveis

O movimento ocorrido nos ativos fixos tangíveis e respetivas depreciações, nos exercícios de 2020 e 2019 foi o seguinte:

	31 de dezembro de 2019					Saldo em 31-dez-19
	Saldo em 01-jan-19	Aquisições / Dotações	Abates	Transferências	Revalorizações	
Custo:						
Terrenos e recursos naturais	0,00	0,00	0,00	0,00	0,00	0,00
Edifícios e outras construções	0,00	26 029 547,00	0,00	0,00	0,00	26 029 547,00
Equipamento básico	0,00	0,00	0,00	0,00	0,00	0,00
Equipamento de transporte	0,00	0,00	0,00	0,00	0,00	0,00
Equipamento biológico	0,00	0,00	0,00	0,00	0,00	0,00
Equipamento administrativo	0,00	0,00	0,00	0,00	0,00	0,00
Outros ativos fixos tangíveis	0,00	0,00	0,00	0,00	0,00	0,00
Investimentos em curso	0,00	0,00	0,00	0,00	0,00	0,00
	<u>0,00</u>	<u>26 029 547,00</u>	<u>0,00</u>	<u>0,00</u>	<u>0,00</u>	<u>26 029 547,00</u>

Depreciações acumuladas

Edifícios e outras construções	0,00	0,00	0,00	0,00	0,00	0,00
Equipamento básico	0,00	0,00	0,00	0,00	0,00	0,00
Equipamento de transporte	0,00	0,00	0,00	0,00	0,00	0,00
Equipamento biológico	0,00	0,00	0,00	0,00	0,00	0,00
Equipamento administrativo	0,00	0,00	0,00	0,00	0,00	0,00
Outros ativos fixos tangíveis	0,00	0,00	0,00	0,00	0,00	0,00
	<u>0,00</u>	<u>0,00</u>	<u>0,00</u>	<u>0,00</u>	<u>0,00</u>	<u>0,00</u>

31 de dezembro de 2020

	Saldo em 01-jan-20	Aquisições / Dotações	Abates	Transferências	Revalorizações	Saldo em 31-dez-20
Custo:						
Terrenos e recursos naturais	0,00	193.301,68	0,00	0,00	0,00	193.301,68
Edifícios e outras construções	26.029.547,00	29.563.748,41	0,00	7.259.864,35	0,00	62.853.159,76
Equipamento básico	0,00	1.219.654,66	0,00	0,00	0,00	1.219.654,66
Equipamento de transporte	0,00	544.046,18	0,00	0,00	0,00	544.046,18
Equipamento biológico	0,00	0,00	0,00	0,00	0,00	0,00
Equipamento administrativo	0,00	341.828,73	0,00	0,00	0,00	341.828,73
Outros ativos fixos tangíveis	0,00	1.435,79	0,00	0,00	0,00	1.435,79
Investimentos em curso	0,00	15.989.823,84	0,00	-7.259.864,35	0,00	8.729.959,49
	<u>26.029.547,00</u>	<u>47.853.839,29</u>	<u>0,00</u>	<u>0,00</u>	<u>0,00</u>	<u>73.883.386,29</u>

Depreciações acumuladas

Edifícios e outras construções	0,00	13.944.729,52	0,00	0,00	0,00	13.944.729,52
Equipamento básico	0,00	821.205,31	0,00	0,00	0,00	821.205,31
Equipamento de transporte	0,00	256.565,53	0,00	0,00	0,00	256.565,53
Equipamento biológico	0,00	0,00	0,00	0,00	0,00	0,00
Equipamento administrativo	0,00	190.720,90	0,00	0,00	0,00	190.720,90
Outros ativos fixos tangíveis	0,00	1.435,79	0,00	0,00	0,00	1.435,79
	<u>0,00</u>	<u>15.214.657,05</u>	<u>0,00</u>	<u>0,00</u>	<u>0,00</u>	<u>15.214.657,05</u>

As aquisições ocorridas em 2020 em ativos fixos tangíveis e investimentos em curso devem-se sobretudo à fusão da AdIN com a EMARVR, Água e Resíduos de Vila Real, E.M., S.A..

Nota 5 - Propriedades de investimento

31 de dezembro de 2019

	Saldo em 01-jan-19	Aquisições	Alienações	Transferências	Variação do justo valor	Saldo em 31-dez-19
Propriedade investimento - A	0,00	0,00	0,00	0,00	0,00	0,00
Propriedade investimento - B	0,00	0,00	0,00	0,00	0,00	0,00
Propriedade investimento - C	0,00	0,00	0,00	0,00	0,00	0,00
Propriedade investimento - D	0,00	0,00	0,00	0,00	0,00	0,00
	<u>0,00</u>	<u>0,00</u>	<u>0,00</u>	<u>0,00</u>	<u>0,00</u>	<u>0,00</u>

31 de dezembro de 2020

	Saldo em 01-jan-20	Aquisições	Alienações	Transferências	Variação do justo valor	Saldo em 31-dez-20
Propriedade investimento - A	0,00	0,00	0,00	0,00	0,00	0,00
Propriedade investimento - B	0,00	0,00	0,00	0,00	0,00	0,00
Propriedade investimento - C	0,00	0,00	0,00	0,00	0,00	0,00
Propriedade investimento - D	0,00	0,00	0,00	0,00	0,00	0,00
	<u>0,00</u>	<u>0,00</u>	<u>0,00</u>	<u>0,00</u>	<u>0,00</u>	<u>0,00</u>

A AdIN não dispõe de propriedades de investimento.

Nota 6 - Inventários

Em 31 de dezembro de 2020 e 2019 a rubrica "Inventários" apresentava a seguinte composição:

	31-dez-20	31-dez-19
Mercadorias	0,00	0,00
Matérias-primas subsidiárias e de consumo	247.440,16	0,00
Produtos acabados	1.422,06	0,00
Obras em curso	<u>248.862,22</u>	<u>0,00</u>
Perdas por Imparidades de inventários	0,00	0,00
	<u>248.862,22</u>	<u>0,00</u>

O valor registado corresponde ao stock de armazém existente a 31.12.2020.

Nota 7 - Clientes

Em 31 de dezembro de 2020 e de 2019 a rubrica "Clientes" tinha a seguinte composição:

	31-dez-20		31-dez-19	
	Não corrente	Corrente	Não corrente	Corrente
Clientes				
Clientes conta corrente	0,00	2.231.073,28	0,00	0,00
Clientes conta títulos a receber	0,00	0,00	0,00	0,00
Clientes factoring	0,00	0,00	0,00	0,00
Clientes de cobrança duvidosa	0,00	1.040.460,96	0,00	0,00
	<u>0,00</u>	<u>3.271.534,24</u>	<u>0,00</u>	<u>0,00</u>
Perdas por imparidade acumuladas		-1.040.460,96		
	<u>0,00</u>	<u>2.231.073,28</u>	<u>0,00</u>	<u>0,00</u>

	31-dez-20		31-dez-19	
	Cientes gerais	Grupo / relacionados	Cientes gerais	Grupo / relacionados
Cientes				
Cientes conta corrente	2.231.073,28	0,00	0,00	0,00
Cientes conta títulos a receber	0,00	0,00	0,00	0,00
Cientes factoring	0,00	0,00	0,00	0,00
Cientes de cobrança duvidosa	1.040.460,96	0,00	0,00	0,00
	3.271.534,24	0,00	0,00	0,00

Estes valores incluem os saldos que transitaram da EMARVR.

Durante os exercícios findos em 31 de dezembro de 2020 e de 2019, os movimentos ocorridos na rubrica "Perdas por imparidade acumuladas de clientes", foram os seguintes:

Perdas por imparidades	31-dez-20	31-dez-19
Saldo a 1 de janeiro	1.040.460,96	0,00
Aumento	0,00	0,00
Reversão	0,00	0,00
Regularizações	0,00	0,00
	1.040.460,96	0,00

A AdIN foi abrangida pela aplicação da Lei n.º 7/2020, de 10 de abril, que proibiu a suspensão do fornecimento de serviços essenciais. Esta situação impossibilitou a aplicação do habitual de procedimento de recuperação de dívidas, não sendo possível com rigor estimar o risco de incobráveis. Assim, o risco de cobrança poderia ser superior ao risco fiscal, pelo que se mantiveram as imparidades que transitaram do exercício anterior.

Nota 8 - Estado e outros entes públicos

Em 31 de dezembro de 2020 e 2019 a rubrica "Estado e outros entes públicos" no ativo e no passivo, apresenta os seguintes saldos:

	31-Dez-20	31-Dez-19
Ativo		
Imposto sobre o rend. das pessoas coletivas (IRC)	128.016,53	0,00
Imposto sobre o valor acrescentado (IVA)	278.772,72	0,00
Outros impostos e taxas		
	406.789,25	0,00
Passivo		
Imposto sobre o rend. das pessoas coletivas (IRC)	125,00	0,00
Imposto sobre o valor acrescentado (IVA)	0,00	0,00
Imposto sobre o rend. das pessoas singulares (IRS)	21.653,25	0,00
Segurança Social/Caixa G. Apos/ADSE	21.469,00	0,00
Outros impostos e taxas	3,32	0,00
	43.250,57	0,00

Nota 9 - Outros créditos a receber

Em 31 de dezembro de 2020 e de 2019, a rubrica "Outros créditos a receber" tinha a seguinte composição:

	31-dez-20		31-dez-19	
	Não corrente	Corrente	Não corrente	Corrente
Pessoal	-			
Outros	0,00-	5.021.496,00	0,00-	0,00-
	<u>0,00-</u>	<u>5.021.496,00</u>	<u>0,00-</u>	<u>0,00-</u>
Perdas por imparidade acumuladas	0,00-	0,00-	0,00-	0,00-
	<u>0,00-</u>	<u>5.021.496,00</u>	<u>0,00-</u>	<u>0,00-</u>

A EMARVR tinha como atividades o abastecimento de água, drenagem de águas residuais e a gestão dos resíduos urbanos. No âmbito do processo de fusão com a AdIN foi necessário internalizar no Município de Vila Real a atividade dos resíduos e atividade de abastecimento "em alta", bem como os ativos inerentes a esta atividade. Desta operação resultou um crédito favor da empresa no valor de 3.150.904,10€, o qual será regularizado no âmbito da redução Capital Social.

Nesta rubrica está registado o valor dos tarifários de ajustamento ainda em dívida por parte dos Municípios (537.097,91€).

Esta rubrica inclui também a especialização dos consumos de dezembro, apenas faturados em janeiro de 2021 (1.333.492,99€).

Nota 10 - Diferimentos

Em 31 de dezembro de 2020 e de 2019 os saldos da rubrica "Diferimentos" do ativo e passivo foram como se segue:

	31-dez-20	31-dez-19
Diferimentos (Ativo)		
Valores a faturar	0,00	0,00
Seguros pagos antecipadamente	0,00	0,00
Juros a pagar	0,00	0,00
Outros gastos a reconhecer	12.000,00	0,00
	<u>12.000,00</u>	<u>0,00</u>
Diferimentos (Passivo)		
Rendimentos a reconhecer	0,00	0,00
Outros rendimentos a reconhecer	0,00	0,00
	<u>0,00</u>	<u>0,00</u>

Este valor é o remanescente do acordo celebrado em 2011 com a Junta de Freguesia de Constantim relativo à transferência da rede de distribuição de água para a EMARVR, o qual termina em 31.12.2021.

Nota 11 - Caixa e depósitos bancários

Em 31 de dezembro de 2020 e de 2019 os saldos desta rubrica apresentavam-se:

	31-dez-20	31-dez-19
Caixa	7.919,68	0,00

Depósitos à ordem	4.800.679,27	445 050,00
Depósitos a prazo (i)	0,44	0,00
(...)	0,00	0,00
Outras	0,00	0,00
	<u>4.808.599,39</u>	<u>445 050,00</u>

Nota 12 - Capital subscrito

A variação ocorrida no Capital Subscrito deve-se à entrada da EMARVR (16.000.000€) que ocorreu no início 2020.

Nota 121. – Prestações Suplementares e Prémios de emissão

No âmbito da elaboração dos estudos referentes à constituição da AIN constatou-se que as entradas em espécie eram de valor superior ao Capital Social a subscrever (27.148.050€), optando-se por inscrever o remanescente como prémios de emissão/prestações suplementares.

Nota 13 - Reserva legal

A legislação comercial estabelece que pelo menos 5% do resultado líquido anual tem de ser destinado ao reforço da reserva legal até que esta represente pelo menos 20% do capital. Esta reserva não é distribuível a não ser em caso de liquidação da Empresa, mas pode ser utilizada para absorver prejuízos depois de esgotadas as outras reservas, ou incorporadas no capital.

Nota 14 - Resultados transitados

O saldo existente na EMARVR no final de 2019, no valor de 637.209,39€, acrescido da distribuição de do resultado líquido no valor de 263.856.77€, transitou para a AdIN no âmbito da fusão.

Nota 15 - Outras variações nos capitais próprios

Em 31 de dezembro de 2020 e de 2019 o saldo desta rubrica apresentava-se:

	<u>31-dez-20</u>	<u>31-dez-19</u>
Diferenças de conversão das demonstrações financeiras	-	-
Ajustamentos por impostos diferidos	-	-
Subsídios	13.657.965,89	0,00
Doações	0,00	0,00
Outras		
	<u>13.657.965,89</u>	<u>0,00</u>

O valor das participações comunitárias da EMARVR que transitaram para a AdIN tem o valor de 11.923.993,74€. O remanescente foram recebidas em 2020 pela AdIN.

Nota 16 - Provisões

Não aplicável.

Nota 17 - Financiamentos obtidos

Em 31 de dezembro de 2020 e 2019 os saldos desta rubrica apresentavam-se como segue:

	31-dez-20		31-dez-19	
	Não corrente	Corrente	Não corrente	Corrente
Empréstimos bancários	8.496.198,14	819.958,08	0,00	0,00
Contas caucionadas	0,00	0,00	0,00	0,00
Contas bancárias de factoring	0,00	0,00	0,00	0,00
Contas bancárias de letras descontadas	0,00	0,00	0,00	0,00
Descobertos bancários contratados	0,00	0,00	0,00	0,00
Locações financeiras	0,00	0,00	0,00	0,00
(...)	0,00	0,00	0,00	0,00
Outros empréstimos	0,00	0,00	0,00	0,00
	8.496.198,14	819.958,08	0,00	0,00

A AdIN contraiu em 2020 um empréstimo no valor de 3.000.000€ para fazer face a investimento no período que antecedeu a contratação do empréstimo com o BEI. Transitaram da EMARVR empréstimos no montante de 6.896.842,84€.

Nota 18 - Outras dívidas a pagar

Em 31 de dezembro de 2020 e 2019 a rubrica "Outras dívidas a pagar" não corrente e corrente tinha a seguinte composição:

	31-dez-20		31-dez-19	
	Não corrente	Corrente	Não corrente	Corrente
Detalhe 1	0,00	0,00	0,00	0,00
Detalhe 2	0,00	0,00	0,00	0,00
Outras dívidas a pagar	546.838,86	3.786.569,39	0,00	0,00
	546.838,86	3.786.569,39	0,00	0,00

O valor de 546.838,86€ respeita a retenções de cauções, do qual a maioria transitou da EMARVR.

O valor de 3.786.569,39€ respeita a dívida de fornecedores de investimentos e à especialização de faturas de fornecedores que datam de 2021 mas que cujos gastos ocorreram em 2020.

Nota 19 - Fornecedores

Em 31 de dezembro de 2020 e de 2019 a rubrica de "Fornecedores" tinha a seguinte composição.

	31-dez-20	31-dez-19
Fornecedores conta corrente	946.438,24	0,00
Fornecedores conta títulos a pagar	0,00	0,00
Fornecedores recepção e conferência	0,00	0,00
Fornecedores outros	0,00	0,00
	<u>946.438,24</u>	<u>0,00</u>

Este valor corresponde à dívida de fornecedor conta corrente a 31.12.2020, sendo a Águas do Norte, S. A. o mais representativo.

Nota 20 - Vendas e serviços prestados

As vendas e serviços prestados nos períodos de 2020 e de 2019 foram como segue:

	31-dez-20			31-dez-19		
	Mercado Interno	Mercado Externo	Total	Mercado Interno	Mercado Externo	Total
Vendas de mercadorias	4.598.809,16	0,00	4.598.809,16	0,00	0,00	0,00
Serviços prestados	9.409.881,86	0,00	9.409.881,86	0,00	0,00	0,00
	<u>14.008.691,02</u>	<u>0,00</u>	<u>14.008.691,02</u>	<u>0,00</u>	<u>0,00</u>	<u>0,00</u>

Estes valores correspondem ao volume de negócios e advêm essencialmente da faturação de tarifas fixas e variáveis dos serviços de abastecimento de água e saneamento de águas residuais.

Nota 21 - Variação da produção

A demonstração da variação da produção, ocorrida nos exercícios findos em 31 de dezembro de 2020 e de 2019, foi como segue:

	31-dez-20			31-dez-19		
	Produtos e trabalhos em curso	Produtos acabados e intermédios	Total	Produtos e trabalhos em curso	Produtos acabados e intermédios	Total
Saldo em 1 de janeiro	4.620,78	0,00	4.620,78	0,00	0,00	0,00
Regularizações	0,00	0,00	0,00	0,00	0,00	0,00
Saldo final em 31 de dezembro	<u>1.422,06</u>	<u>0,00</u>	<u>1.422,06</u>	<u>0,00</u>	<u>0,00</u>	<u>0,00</u>
Variação da produção	<u>-3.198,72</u>	<u>0,00</u>	<u>-3.198,72</u>	<u>0,00</u>	<u>0,00</u>	<u>0,00</u>

Nota 22 - Custo das vendas

O custo das vendas nos exercícios findos em 31 de dezembro de 2020 e de 2019 é detalhado como segue:

	31-dez-20	31-dez-19
--	-----------	-----------

	Matérias-primas, subsidiárias e de consumo	Mercadorias	Total	Matérias-primas, subsidiárias e de consumo	Mercadorias	Total
Saldo inicial em 1 de janeiro	239.303,09	0,00	239.303,09	0,00	0,00	0,00
Regularizações	1.020,47	0,00	1.020,47	0,00	0,00	0,00
Compras	167.502,77	4.286.239,65	4.453.742,42	0,00	0,00	0,00
Saldo final em 31 de dezembro	247.440,16	0,00	247.440,16	0,00	0,00	0,00
Custo das Vendas	160.386,17	4.286.239,65	-4.446.625,82	0,00	0,00	0,00

O valor mais significativo do apuramento do custo das mercadores e matérias consumidas respeita à compra de água (4.286.239,65€).

Nota 23 - Fornecimentos e serviços externos

A repartição de fornecimentos e serviços externos nos períodos findos em 31 de dezembro de 2020 e 2019 foi a seguinte:

	31-dez-20	31-dez-19
Subcontratos	-3.157.131,63	0,00
Serviços especializados	-1.013.794,37	0,00
Materiais	-53.680,82	0,00
Energia e fluídos	-265.367,69	0,00
Deslocações, estadas e transportes	-52.461,92	0,00
Serviços diversos (*)	-547.275,58	0,00
donde rubrica 1	0,00	0,00
donde rubrica 2	0,00	0,00
	-5.089.712,01	0,00

O valor mais expressivo (subcontratos) corresponde essencialmente:

	31-dez-20	31-dez-19
Tratamento de águas residuais (Águas do Norte, S.A.)	3.146.289,95	0,00
Resíduos		
Recolha e deposição de lamas	10.841,68	0,00

Nota 24 - Gastos com o pessoal

A repartição dos gastos com o pessoal nos períodos findos em 31 de dezembro de 2020 e de 2019 foi o seguinte:

	31-dez-20	31-dez-19
Remunerações dos órgãos sociais	0,00	0,00
Remunerações do pessoal	-3.058.730,57	0,00
Benefícios pós-emprego	-14.183,68	0,00
Indemnizações	0,00	0,00
Encargos sobre remunerações	-684.853,96	0,00

Seguros	-49.841,01	0,00
Gastos de ação social	-23.834,85	0,00
Outros gastos com pessoal	-15.289,56	0,00
	<u>-3.846.733,63</u>	<u>0,00</u>

Nota 25 - Outros rendimentos

Os outros rendimentos, nos exercícios findos em 31 de dezembro de 2020 e de 2019, foram como segue:

	31-dez-20	31-dez-19
Rendimentos suplementares	229.946,91	0,00
Descontos de pronto pagamento obtidos	0,00	0,00
Recuperação de dívidas a receber	0,00	0,00
Ganhos em inventários	1.062,89	0,00
Rendimentos e ganhos em subsidiárias e associadas	0,00	0,00
Rendimentos e ganhos nos restantes ativos financeiros	0,00	0,00
Rendimentos e ganhos em inv. não financeiros	17,86	0,00
Outros rendimentos	525.586,90	0,00
	<u>756.614,56</u>	<u>0,00</u>

O valor de 229.946,91 respeita essencialmente à taxa de recursos hídricos de água e águas residuais a entregar à Agência Portuguesa do Ambiente.

Relativamente aos outros rendimentos, salienta-se que os mesmos provêm da imputação dos subsídios para investimento, tal como o definido na NCRF 22.

Nota 26 - Outros gastos

Os outros gastos, nos exercícios findos em 31 de dezembro de 2020 e de 2019, foram como segue:

	31-dez-20	31-dez-19
Impostos	-290.261,35	0,00
Descontos de pronto pagamento concedidos	0,00	0,00
Dívidas incobráveis	0,00	0,00
Perdas em inventários	-42,42	0,00
Ganhos e perdas em subsidiárias e associadas	0,00	0,00
Gastos e perdas nos restantes ativos financeiros	0,00	0,00
Gastos e perdas em inv. não financeiros	0,00	0,00
Outros gastos	-14.576,30	0,00
	<u>-304.880,07</u>	<u>0,00</u>

Nota 27 - Gastos/reversões de depreciação e de amortização

Nos exercícios findos em 31 de dezembro de 2020 e de 2019, os gastos com depreciações e amortizações apresentavam-se como segue:

	31-dez-20			31-dez-19		
	Gastos	Reversões	Total	Gastos	Reversões	Total
Propriedades de investimento	0,00	0,00	0,00	0,00	0,00	0,00
Ativos fixos tangíveis	-1.416.798,14	0,00	-1.416.798,14	0,00	0,00	0,00
Ativos intangíveis	0,00	0,00	0,00	0,00	0,00	0,00
	-1.416.798,14	0,00	-1.416.798,14	0,00	0,00	0,00

A depreciação de um bem de acordo com a NCRF 7 - Ativos fixos tangíveis respeita à “imputação sistemática da quantia depreciável de um ativo durante a sua vida útil”. Desta forma, estaremos a correlacionar os gastos do uso de um ativo com os rendimentos que ele gera, bem como a imputar a cada exercício o custo correspondente ao investimento realizado.

Nota 28 - Resultados financeiros

Os resultados financeiros, nos períodos de 2020 e de 2019, tinham a seguinte composição:

	31-dez-20	31-dez-19
Juros e rendimentos similares obtidos		
Juros obtidos	1,75	0,00
Dividendos obtidos	0,00	0,00
Outros rendimentos similares	0,00	0,00
	1,75	0,00
Juros e gastos similares suportados		
Juros suportados	-81.747,66	0,00
Diferenças de câmbio desfavoráveis	0,00	0,00
Outros gastos e perdas de financiamento	0,00	0,00
	-81.747,66	0,00
Resultados financeiros	-81.747,66	0,00

Nota 29- Imposto sobre o rendimento

O imposto sobre o rendimento do período é constituído por:

Coleta	0,00
Derrama Municipal	0,00
Tributações Autónomas	44.468,47
Crédito fiscal ao investimento	0,00
Imposto sobre o rendimento do período	44.468,47
Deduções de pagamentos especiais por conta	172.485,00
Deduções de pagamentos por conta	0,00
Retenções na fonte	0,00
Total do imposto a recuperar	128.016,53

Nota 30 - Eventos subsequentes

A situação particular de agregação de vários sistemas, cujas debilidades estão espelhadas nos relatórios anuais de avaliação da qualidade de serviço prestado emitidos pela ERSAR, exigirá um vasto conjunto de investimentos. Só após a conclusão destes investimentos será possível aferir o equilíbrio financeiro da empresa. Nesse sentido, foram recolhidos os pareceres do Revisor Oficial de Contas e das empresas que assessoraram a constituição da AdIN e apresentada à IGF um pedido para se proceder à análise do equilíbrio financeiro numa ótica plurianual, em conformidade com o disposto no n.º 5, do artigo 40.º da Lei n.º 50/2012, de 31 de agosto.

Nota 31 - Informações exigidas por diplomas legais

A Administração informa que a Empresa não apresenta dívidas ao Estado em situação de mora, nos termos do Decreto-Lei 534/80, de 7 de novembro.

Dando cumprimento ao estipulado no decreto n.º 411/91, de 17 de outubro, a Administração informa que a situação da Empresa perante a Segurança Social e Caixa Geral de Aposentações se encontram regularizadas, dentro dos prazos legalmente estipulados.

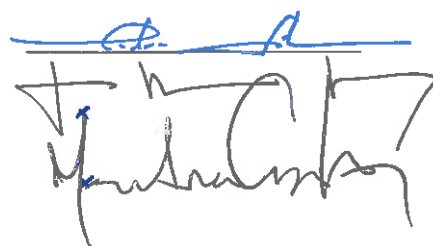
Para efeitos da alínea d) do n.º 5 do Artigo 66º do Código das Sociedades Comerciais, durante o exercício de 2020, a Empresa não efetuou transações com ações próprias, sendo nulo o n.º de ações próprias detidas em 31 de dezembro de 2020.

Não foram concedidas quaisquer autorizações nos termos do Artigo 397º do Código das Sociedades Comerciais, pelo que nada há a indicar para efeitos do n.º 2, alínea e) do Artigo 66º do Código das Sociedades Comerciais.

A Contabilista Certificada,

A handwritten signature in blue ink that reads "Amarda Rodrigues Alves".

A Administração,

A handwritten signature in blue ink, appearing to be "A. A.", with a horizontal line above it and a large, stylized signature below it.

A close-up photograph of a chrome water tap with water flowing out. The water is captured in mid-air, creating a dynamic, bubbly stream. The background is a light blue with a fine grid pattern.

Águas
do interior norte

*A água
que nos liga.*

- ✓ mais qualidade
- ✓ melhor serviço
- ✓ preço justo

RELATÓRIO E PARECER DO FISCAL ÚNICO



A close-up photograph of a chrome water tap with water flowing out. The water is clear and bubbly, creating a dynamic focal point on the right side of the advertisement. The background is a light blue with a fine grid pattern.

Águas
do interior norte

*A água
que nos liga.*

- ✓ mais qualidade
- ✓ melhor serviço
- ✓ preço justo

RELATÓRIO E PARECER DO FISCAL ÚNICO

Exmos. Senhores Acionistas,

Nos termos da Lei e do mandato que nos conferiram, apresentamos o relatório sobre a atividade fiscalizadora desenvolvida e damos parecer sobre o Relatório de gestão e as Demonstrações financeiras apresentados pelo Conselho de Administração da ÁGUAS DO INTERIOR NORTE, E.I.M, S.A. (Entidade), relativos ao exercício findo em 31 de dezembro de 2020.

Relatório

No decurso do exercício acompanhámos, com a regularidade e extensão que consideramos adequada, a atividade da empresa. Verificamos a regularidade da escrituração contabilística e da respetiva documentação bem como a eficácia do sistema de controlo interno, apenas na medida em que os controlos sejam relevantes para o controlo da atividade da empresa e apresentação das demonstrações financeiras e vigiámos também a observância da lei e dos estatutos.

Procedemos à análise da informação contabilística produzida, tendo sido efetuados os procedimentos e verificações adequados.

Emitimos nos termos do art.º 451º do Código das Sociedades Comerciais, a Certificação Legal das Contas, que inclui uma reserva, e que para todos os efeitos faz parte integrante deste relatório.

No âmbito das nossas funções verificámos que:

- a) o Balanço, a Demonstração dos resultados por naturezas, a Demonstração das alterações no capital próprio, a Demonstração dos fluxos de caixa e o correspondente Anexo, permitem uma adequada compreensão da situação financeira da Empresa, o resultado das suas operações, as alterações no seu capital próprio e os fluxos de caixa;
- b) as políticas contabilísticas e os critérios adotados são adequados;
- c) o Relatório de gestão é suficientemente esclarecedor da evolução dos negócios e da situação da sociedade, evidenciando os aspetos mais significativos;
- d) a proposta de aplicação dos resultados não contraria as disposições legais e estatutárias aplicáveis

Na sequência do disposto no n.º 2 do art.º 54.º do RJSPE, aprovado pelo Decreto-Lei n.º 133/2013, de 3 de outubro, tendo a Entidade apresentado o seu relatório de boas práticas de governo societário, aferimos o cumprimento das exigências previstas naquele diploma legal, do qual consta informação anual e completa sobre todas as matérias reguladas no respetivo Capítulo II.

Parecer

Considerando as análises e trabalhos efetuados, somos de parecer que a Assembleia Geral da ÁGUAS DO INTERIOR NORTE, E.I.M, S.A., aprove:

- a) O Relatório de gestão e as Demonstrações financeiras do exercício findo em 31 de dezembro de 2020;
- b) A proposta de aplicação de resultados constante do Relatório de gestão.

Finalmente, desejamos expressar o nosso agradecimento à Administração e a todos os colaboradores com quem contactamos, pela valiosa colaboração recebida no desempenho das nossas funções.

Vila Nova de Gaia, 24 de maio de 2021

O Fiscal Único



*Rodrigo, Gregório & Associados, SROC, Lda., representada por
Fernando Virgílio Cabral da Cruz Macedo, ROC n.º 959 (Sócio Gerente)*

CERTIFICAÇÃO LEGAL DAS CONTAS

A close-up photograph of a chrome water tap with water flowing out. The water is clear and bubbly, creating a dynamic focal point on the right side of the advertisement. The background is a light blue with a subtle grid pattern.

Águas
do interior norte

*A água
que nos liga.*

- ✓ mais qualidade
- ✓ melhor serviço
- ✓ preço justo

7

CERTIFICAÇÃO LEGAL DAS CONTAS**RELATO SOBRE A AUDITORIA DAS DEMONSTRAÇÕES FINANCEIRAS****Opinião com reservas**

Auditámos as demonstrações financeiras anexas de ÁGUAS DO INTERIOR NORTE, E.I.M, S.A., que compreendem o balanço em 31 de dezembro de 2020 (que evidencia um total de 71.415.202,00 euros e um total de capital próprio de 56.775.948,72 euros, incluindo um resultado líquido negativo de 366.309,64 euros), a demonstração dos resultados por naturezas, a demonstração do rendimento integral, a demonstração das alterações no capital próprio e a demonstração dos fluxos de caixa relativas ao ano findo naquela data, e as notas anexas às demonstrações financeiras que incluem um resumo das políticas contabilísticas significativas.

Em nossa opinião, exceto quanto aos possíveis efeitos da matéria referida na secção “Bases para a opinião com reservas”, as demonstrações financeiras anexas apresentam de forma verdadeira e apropriada, em todos os aspetos materiais, a posição financeira de ÁGUAS DO INTERIOR NORTE, E.I.M, S.A. em 31 de dezembro de 2020 e o seu desempenho financeiro e fluxos de caixa relativos ao ano findo naquela data de acordo com as Normas Contabilísticas e de Relato Financeiro adotadas em Portugal através do Sistema de Normalização Contabilística.

Bases para a opinião com reservas

Durante o ano de 2020 foi publicada legislação que proibiu a suspensão do fornecimento de serviços essenciais, o que impossibilitou a realização por parte da empresa dos normais procedimentos de recuperação de dívidas em mora. Assim, em virtude de não nos ter sido possível efetuar procedimentos alternativos para concluir acerca da recuperabilidade das dívidas a receber, não nos é possível emitir opinião sobre o montante das perdas por imparidades para fazer face a estes créditos.

A nossa auditoria foi efetuada de acordo com as Normas Internacionais de Auditoria (ISA) e demais normas e orientações técnicas e éticas da Ordem dos Revisores Oficiais de Contas. As nossas responsabilidades nos termos dessas normas estão descritas na secção “Responsabilidades do auditor pela auditoria das demonstrações financeiras” abaixo. Somos independentes da Entidade nos termos da lei e cumprimos os demais requisitos éticos nos termos do código de ética da Ordem dos Revisores Oficiais de Contas.

Estamos convictos de que a prova de auditoria que obtivemos é suficiente e apropriada para proporcionar uma base para a nossa opinião com reservas.

K

Responsabilidades do órgão de gestão pelas demonstrações financeiras

O órgão de gestão é responsável pela:

- preparação de demonstrações financeiras que apresentem de forma verdadeira e apropriada a posição financeira, o desempenho financeiro e a execução orçamental da Entidade de acordo com o POCAL;
- elaboração do relatório de gestão nos termos legais e regulamentares aplicáveis;
- criação e manutenção de um sistema de controlo interno apropriado para permitir a preparação de demonstrações financeiras isentas de distorção material devido a fraude ou erro;
- adoção de políticas e critérios contabilísticos adequados nas circunstâncias; e
- avaliação da capacidade da Entidade de se manter em continuidade, divulgando, quando aplicável, as matérias que possam suscitar dúvidas significativas sobre a continuidade das atividades.

Responsabilidades do auditor pela auditoria das demonstrações financeiras

A nossa responsabilidade consiste em obter segurança razoável sobre se as demonstrações financeiras como um todo estão isentas de distorções materiais devido a fraude ou erro, e emitir um relatório onde conste a nossa opinião. Segurança razoável é um nível elevado de segurança mas não é uma garantia de que uma auditoria executada de acordo com as ISA detetará sempre uma distorção material quando exista. As distorções podem ter origem em fraude ou erro e são consideradas materiais se, isoladas ou conjuntamente, se possa razoavelmente esperar que influenciem decisões económicas dos utilizadores tomadas com base nessas demonstrações financeiras.

Como parte de uma auditoria de acordo com as ISA, fazemos julgamentos profissionais e mantemos ceticismo profissional durante a auditoria e também:

- identificamos e avaliamos os riscos de distorção material das demonstrações financeiras, devido a fraude ou a erro, concebemos e executamos procedimentos de auditoria que respondam a esses riscos, e obtemos prova de auditoria que seja suficiente e apropriada para proporcionar uma base para a nossa opinião. O risco de não detetar uma distorção material devido a fraude é maior do que o risco de não detetar uma distorção material devido a erro, dado que a fraude pode envolver conluio, falsificação, omissões intencionais, falsas declarações ou sobreposição ao controlo interno;
- obtemos uma compreensão do controlo interno relevante para a auditoria com o objetivo de conceber procedimentos de auditoria que sejam apropriados nas circunstâncias, mas não para expressar uma opinião sobre a eficácia do controlo interno da Entidade;
- avaliamos a adequação das políticas contabilísticas usadas e a razoabilidade das estimativas contabilísticas e respetivas divulgações feitas pelo órgão de gestão;
- concluímos sobre a apropriação do uso, pelo órgão de gestão, do pressuposto da continuidade e, com base na prova de auditoria obtida, se existe qualquer incerteza material relacionada com acontecimentos ou



condições que possam suscitar dúvidas significativas sobre a capacidade da Entidade para dar continuidade às suas atividades. Se concluirmos que existe uma incerteza material, devemos chamar a atenção no nosso relatório para as divulgações relacionadas incluídas nas demonstrações financeiras ou, caso essas divulgações não sejam adequadas, modificar a nossa opinião. As nossas conclusões são baseadas na prova de auditoria obtida até à data do nosso relatório. Porém, acontecimentos ou condições futuras podem levar a que a Entidade descontinue as suas atividades;

- avaliamos a apresentação, estrutura e conteúdo global das demonstrações financeiras, incluindo as divulgações, e se essas demonstrações financeiras representam as transações e acontecimentos subjacentes de forma a atingir uma apresentação apropriada;
- comunicamos com os encarregados da governação, entre outros assuntos, o âmbito e o calendário planeado da auditoria, e as conclusões significativas da auditoria incluindo qualquer deficiência significativa de controlo interno identificado durante a auditoria.

A nossa responsabilidade inclui ainda a verificação da concordância da informação constante do relatório de gestão com as demonstrações financeiras.

RELATO SOBRE OUTROS REQUISITOS LEGAIS E REGULAMENTARES

Sobre o relatório de gestão

Dando cumprimento aos requisitos legais aplicáveis, exceto quanto aos possíveis efeitos das matérias referida na secção “Bases para a opinião” do Relato sobre a auditoria das demonstrações financeiras, somos de parecer que o relatório de gestão foi preparado de acordo com os requisitos legais e regulamentares aplicáveis em vigor e a informação nele constante é coerente com as demonstrações financeiras auditadas e, tendo em conta o conhecimento e a apreciação sobre a Entidade, não identificamos incorreções materiais.

Vila Nova de Gaia, 24 de maio de 2021



Rodrigo, Gregório & Associados, SROC, Lda., representada por
Fernando Virgílio Cabral da Cruz Macedo, ROC nº 959 (Sócio-Gerente)

